

බස්නාහිර පළාත් අධ්‍යාපන දෙපාර්තමේන්තුව
 Department of Education - Western Province

බස්නාහිර පළාත් අධ්‍යාපන දෙපාර්තමේන්තුව
මேல் මාකාණක් කல்විත් තිணைக்களம்
Department of Education - Western Province

බස්නාහිර පළාත් අධ්‍යාපන දෙපාර්තමේන්තුව
 Department of Education - Western Province

වර්ෂ අවසාන ඇගයීම
ஆண்டிறுதி மதிப்பீடு - 2020
Year End Evaluation

ශ්‍රේණිය } 11
 தரம் }
 Grade }

විෂයය }
 பாடம் } විභූ කලාව
 Subject }

පත්‍රය } I
 வினாத்தாள் }
 Paper }

කාලය } ෪෭ 01
 காலம் }
 Time }

සැලකිය යුතුයි:

(i) සියලු ම ප්‍රශ්නවලට මෙම ප්‍රශ්න පත්‍රයේ ම පිළිතුරු සපයන්න. නම :
 විභාග අංකය :

● පහත සඳහන් ඡායාරූපය ඇසුරු කරගෙන අංක 01 සිට 05 තෙක් ප්‍රශ්නවලට පිළිතුරු සපයන්න.

- (01) මෙම ඡායාරූපයෙන් දැක්වෙනුයේ
 යුගයට අයත් ප්‍රතිමාවකි.
- (02) මෙම ප්‍රතිමාව දක්නට ලැබෙන්නේ
 නම් වූ ස්ථානයේ ය.
- (03) මහාවාර්ය සෙනරත් පරණවිතාන මහතාගේ මතය අනුව මෙම ප්‍රතිමාවේ දැන් වලින්
 මුද්‍රාව නිරූපිතයි.
- (04) සියුම් ව නෙලා ඇති මෙම පිළිමයේ ඒකාංශ කරන ලද විවරය මගින් දක්වා ඇත.
- (05) මෙම ප්‍රතිමාව, බුදුරජාණන් වහන්සේගේ පරිනිර්වාණයේ දී වැලපෙන
 යැයි අනුමාන කෙරෙන මතයක් ද වේ.



● ප්‍රශ්න අංක 06 සිට 10 තෙක් දී ඇති ප්‍රශ්නවලට නිවැරදි පිළිතුරු සපයන්න.

- (06) අනුරාධපුර යුගයට අයත් පන්කුලිය බුද්ධ ප්‍රතිමාව කුමන කලා සම්ප්‍රදායකට අයත් වේද?

- (07) කෘෂ හා විකෘති ශරීරයක් සහිතව, හිඳගෙන තාලම්පට වයන කාන්තාව දැක්වෙන හින්දු ලෝකව මූර්තිය කුමන නමකින් හැඳින්වේ ද?
- (08) “භාවිටුත්තිරත්තාලේ” නම් පොත් පිටකවරය කාගේ නිර්මාණයක්ද?
- (09) නාරිදේහයේ සුන්දරත්වය විදහා දැක්වෙන මේලෝ දිවයිනෙන් සොයාගත් චීනස් ප්‍රතිමාව නිර්මාණය කළ ශිල්පියා කවුද?
- (10) ගම්පොළ යුගයට අයත් ගඩලාදෙණි විහාරය නිර්මාණය කර ඇත්තේ කුමන ගෘහ නිර්මාණ කලාවක් ඇසුරු කරගෙන ද?

● ප්‍රශ්න අංක 11 සිට 15 තෙක් දී ඇති ප්‍රශ්නවලට වඩාත් නිවැරදි පිළිතුර තෝරා ඊට යටින් ඉරක් අඳින්න.

- (11) පුවත් පත් කාටුන් නිර්මාණයක සාර්ථකත්වය සඳහා බලපාන ප්‍රධාන සාධකයක් වන්නේ,
 (1) රේඛාවේ ඇති වේගවත් බව හා සිත් ගන්නා බව.
 (2) විචිත්‍රවත් වර්ණ භාවිත කර ඇති ආකාරයයි.
 (3) භාසාය මතුවන ලෙස සමාජ දුර්වලතා විවරණයයි.
 (4) විවිධ වර්ත සංරචනය කර ඇති ආකාරයයි.
- (12) අනුරාධපුර යුගයට අයත් අවුකන බුදු පිළිමය සඳහා අමරාවතී කලා සම්ප්‍රදායේ ආභාෂය ලැබී ඇති බව සනාථ කිරීමට වඩාත් සුදුසු පිළිතුර වන්නේ,
 (1) වමකින් දරා සිටින විවරය අඳන ටිකාව පෙන්වමින් දැක්වීමයි.
 (2) අඩවන් දෙනෙත් හා ලඹ සවන් යොදා තිබීමයි.
 (3) විවරය රිද්මයානුකූල රැළි රටාව හා ශිඝ්‍රයේ අක්ෂර රහිතව දැක්වීමයි.
 (4) සිරස්පත යොදා තිබීම හා සමහර අයුරින් නෙළා තිබීමයි.
- (13) පෝස්ටර් චිත්‍රයක හෝ ප්‍රචාරක වෙළෙඳ දැන්වීමක වඩාත් වැදගත් වන්නේ,
 (1) නිර්මාණාත්මක හැඩ භාවිතය හා වර්ණවත් අක්ෂර භාවිතයයි.
 (2) දෙනු ලබන පණිවුඩයේ ප්‍රබලතාව හා වේගවත්ව ග්‍රහණය වීමයි.
 (3) ප්‍රමාණයෙන් විශාල පැහැදිලි අක්ෂර භාවිතයයි.
 (4) නූතන තාක්ෂණික ශිල්ප ක්‍රම භාවිතයෙන් සිත් ගන්නා අයුරින් නිමා කිරීමයි.
- (14) ගුප්ත යුගයට අයත් සාරානාත් බුදු පිළිමයේ දක්නට ලැබෙන මුද්‍රාව කුමක්ද?
 (1) ධ්‍යාන මුද්‍රාව. (2) වරද මුද්‍රාව. (3) අභය මුද්‍රාව. (4) ධම්ම වක්ක මුද්‍රාව.
- (15) යුරෝපයේ ප්‍රාග් ඓතිහාසික යුගයට අයත් ගුහා සිතුවම් වලින්,
 (1) සතුන්ගේ ජීවී වලන හා ඉරියව් විස්තරාත්මකව හා සංකේතාත්මකව දැක්වේ.
 (2) සතුන්ගේ පරිමාණයට ගැලපෙන අයුරින් ම රේඛා සටහන් දැක්වේ.
 (3) මීය ගිය සතුන්ගේ රූප සටහන් බහුලව නිරූපනය වේ.
 (4) සියලු ම රේඛා සටහන් වර්ණ පූරණය වූ බවක් දැක්වේ.

● ප්‍රශ්න අංක 16 සිට 20 තෙක් දී ඇති වචනවල අර්ථය පැහැදිලි වන සේ සම්පූර්ණ වාක්‍යය බැගින් ලියන්න.

- (16) ටැම්පිට විහාර -
- (17) මිනාර් -
- (18) අල්ලියාදු -
- (19) මීඩම්හි පාත්තයෝ -
- (20) තිරිඟි තලය -

- අංක 21 සිට 25 තෙක් දී ඇති රූපසටහන් වලට කිසියම් සබඳතාවක් දැක්වෙන රූපසටහන ඉදිරියේ ඇති A,B,C,D,E යන රූපසටහන් අතුරෙන් තෝරා, එහි අක්ෂරය තිත් ඉර මත ලියන්න.

(21)



(.....)

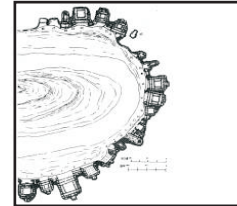


A

(22)



(.....)



B

(23)



(.....)



C

(24)



(.....)



D

(25)



(.....)



E

- අංක 26 සිට 30 තෙක් දී ඇති එක් එක් වාක්‍යයෙහි හිස්තැනට සුදුසු වචනය/වචන යොදා සම්පූර්ණ කරන්න.

(26) සාංචි ස්තූපයේ මුදුනෙහි ශෛලමය ගරාදි වැටකින් යුත් සතරැස් කොටුවකි. මෙය නමින් හැඳින්වේ.

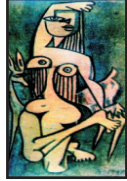
(27) පට්ටල් වැඩ හා නියපොතු වැඩ යන ශිල්ප ක්‍රම දෙක කර්මාන්තයේ දී භාවිතයට ගැනේ.

- (28) සාම්ප්‍රදායික සැරසිලි වර්ගීකරණයේදී ඉර හඳ ගණයට අයත් වේ.
- (29) ඉන්දු නිම්න ශිෂ්ටාචාරයට අයත් නළඟන ප්‍රතිමාව මාධ්‍යයෙන් නිර්මාණය කර ඇත.
- (30) වර්තමානයේ කොළඹ ජාතික කලා භවනේ නිත්‍ය ප්‍රදර්ශනයට තබා ඇති “යැකැදුරාගේ දියණිය” නමැති චිත්‍රය ශිල්පියාගේ නිර්මාණයකි.

● අංක 31 සිට 35 තෙක් දී ඇති ප්‍රශ්නවලට F, G, H, I, J යන රූප සටහන් ඇසුරෙන් පිළිතුරු සපයන්න.



F



G



H



I



J

- (31) F අක්ෂරයෙන් දැක්වෙන ඇසල පෙරහැර නමැති සිතුවම කාගේ නිර්මාණයක්ද?
- (32) G අක්ෂරයෙන් දැක්වෙන ඒ.මාර්ක් ශිල්පියා විසින් නිර්මාණය කරන ලද සිතුවම කිනම් නමකින් හැඳින්වේද?
- (33) H අක්ෂරයෙන් දැක්වෙන යුද්ධයේ බිහිසුණු බව තේමා කරගෙන නිර්මාණය කර ඇති මෙම සිතුවම කුමන නමකින් හැඳින්වේද?
- (34) I අක්ෂරයෙන් දැක්වෙන උද්‍යාන මූර්තිය නිර්මාණය කර ඇති මාධ්‍ය කුමක්ද?
- (35) J අක්ෂරයෙන් දැක්වෙන මූර්තිය ග්‍රීක කලාවේ කිනම් යුගයකට අයත් වේද?

● පහත දැක්වෙන කලා කෘතිය හඳුනාගෙන එහි කලාත්මක අගය විග්‍රහ කෙරෙන පරිදි අංක 36 සිට 40 තෙක් දී ඇති උපමාතෘකා අනුව අර්ථවත් වාක්‍ය පහක් ලියන්න.

- (36) හඳුනාගත් බව
- (37) ශිල්පියා
- (38) මාධ්‍ය හා ශිල්ප ක්‍රමය
- (39) සංරචනය
- (40) ශිල්පීය කුසලතාව



(ලකුණු 1 x 40 = 40)

බස්නාහිර පළාත් අධ්‍යාපන දෙපාර්තමේන්තුව Western Province Education Department Western Province බස්නාහිර පළාත් අධ්‍යාපන දෙපාර්තමේන්තුව Western Province Education Department Western Province බස්නාහිර පළාත් අධ්‍යාපන දෙපාර්තමේන්තුව Western Province Education Department Western Province බස්නාහිර පළාත් අධ්‍යාපන දෙපාර්තමේන්තුව Western Province Education Department Western Province	බස්නාහිර පළාත් අධ්‍යාපන දෙපාර්තමේන්තුව மேல் மாகாணக் கல்வித் திணைக்களம் Department of Education - Western Province	පළාත් අධ්‍යාපන දෙපාර්තමේන්තුව Province Education Department Western Province Educa පළාත් අධ්‍යාපන දෙපාර්තමේන්තුව Province Education Department Western Province Educa පළාත් අධ්‍යාපන දෙපාර්තමේන්තුව Province Education Department Western Province Educa පළාත් අධ්‍යාපන දෙපාර්තමේන්තුව Province Education Department Western Province Educa	
වර්ෂ අවසාන ඇගයීම ஆண்டிறுதி மதிப்பீடு - 2020 Year End Evaluation			
ශ්‍රේණිය } 11 தரம் } 11 Grade } 11	විෂයය } பாடம் } Subject }	පත්‍රය } II வினாத்தாள் } II Paper } II	කාලය } ෦෨ காலம் } 02 Time } 02

නිදහස් රේඛාමය ඇදීම හා වර්ණ විත්‍ර සම්පිණ්ඩනය

- ඔබ ඉදිරියේ තබා ඇති ද්‍රව්‍ය සමූහය හොඳින් නිරීක්ෂණය කොට
- 1. රේඛා මගින් පූර්ව අධ්‍යයනයක යෙදෙන්න. මේ සඳහා සුදුසු ඔබ සපයාගත් රළ කඩදාසිය භාවිත කරන්න.
- 2. ද්‍රව්‍ය සමූහය ඔබට පෙනෙන අයුරින් ඇඳ වර්ණ කරන්න. මේ සඳහා ඔබ යොදා ගන්නා වර්ණ මාධ්‍යයට සුදුසු කඩදාසියක් භාවිත කරන්න.
- මෙම විත්‍ර දෙක ම එකට අමුණා විභාග ශාලාධිපතිට භාර දෙන්න.
- ඔබේ විත්‍ර ඇගයීමේ දී පහත සඳහන් නිර්ණායක කෙරෙහි සැලකිලිමත් වන බව සලකන්න.

රේඛා අධ්‍යයනය

1. රළ කඩදාසියේ කරනු ලබන පූර්ව අධ්‍යයනයේ දී දක්වා ඇති කුසලතා

වර්ණ විත්‍රය

2. ද්‍රව්‍ය සමූහය, තලය මත කලාත්මකව සම්පිණ්ඩනය වීම.
3. පරිමාණය, පර්යාලෝක රීති, ඇස් මට්ටම හා ත්‍රිමාන ලක්ෂණ පිළිබඳ අඛණ්ඩතාවය.
4. දෙන ලද ද්‍රව්‍ය සමූහයේ මතුපිට ස්වභාවය හා ගති ලක්ෂණ දැක්වීම.
5. වර්ණ මාධ්‍ය හැසිරවීමේ දක්වා ඇති ශිල්පීය කුසලතාවය.
6. උචිත පසුබිමක් යෙදීම හා සමස්ත නිමාව.

සැලකිය යුතුයි.

ද්‍රව්‍ය සමූහය තබා ඇති ලෑල්ල විශාල ලෙස ඇඳීම අවශ්‍ය නොවේ. ලෑල්ලේ පරිමාණය ද්‍රව්‍ය සමූහයට ගැළපෙන අයුරින් වෙනස් කර ඇඳීමට ඔබට අවසර ඇත.

(ලකුණු 30)

බස්නාහිර පළාත් අධ්‍යාපන දෙපාර්තමේන්තුව Western Province Education Department බස්නාහිර පළාත් අධ්‍යාපන දෙපාර්තමේන්තුව Western Province Education Department	බස්නාහිර පළාත් අධ්‍යාපන දෙපාර්තමේන්තුව මෙම මාකාණයේ කல்විත් තිணைக்கොටු Department of Education - Western Province	පළාත් අධ්‍යාපන දෙපාර්තමේන්තුව Province Education Department පළාත් අධ්‍යාපන දෙපාර්තමේන්තුව Province Education Department	
වර්ෂ අවසාන ඇගයීම ஆண்டிறுதி மதிப்பீடு - 2020 Year End Evaluation			
ශ්‍රේණිය } 11 Grade }	විෂයය } பாடம் } චිත්‍ර කලාව Subject }	පත්‍රය } வினாத்தாள் } III Paper }	කාලය } காலம் } පැය 02 Time }

සැලකිය යුතුයි:

- ඔබ ඇඳිය යුත්තේ එක විනයක් පමණි.
 මේ සඳහා ඔබ විසින් කඩදාසි සපයා ගත යුතු වේ.ඔබේ විභාග අංකය උත්තර පත්‍රයේ පසු පිටේ පැහැදිලිව ලියන්න.
- උත්තර පත්‍ර විභාග ශාලාවකට භාර දෙන විට වියළි තිබිය යුතු ය. තෙත් චිත්‍ර එකට ඇලී තිබීම මඹට අවාසිදායක විය හැකිය.
- දිය සායම්, පෝස්ටර් සායම්, ටෙම්පරා සායම්, පැස්ටල් හෝ අනේ නොගැවෙන ඕනෑ ම වර්ණ මාධ්‍යයක් භාවිත කළ හැකිය.

- “අ” කොටසින් හෝ “ආ” කොටසින් හෝ “ඉ” කොටසින් හෝ එක් මාතෘකාවක් පමණක් තෝරා ගන්න.

“අ” කොටස - චිත්‍ර සංරචනය

- (01) ආගමික උත්සවයක සිත්ගත් අවස්ථාවක්
- (02) ගම්බද වෙළඳ පොළක්
- (03) මුහුදු වෙරළෙ සෙල්ලම් කරන ළමයි
- (04) දිය පාරක් අසල දියබොන මුව රංචුවක්

“ආ” කොටස - මෝස්තර නිර්මාණය

- (05) මලක් සහ සමනලයෙක් ඇසුරින් චිත්ත රෙද්දක් සඳහා ව්‍යාප්ත මෝස්තරයක් අගල් 9 x 9 කොටසක් තුළ ඇඳ වර්ණ කරන්න.
- (06) විසුක්ක සත්ත්ව හැඩයක් ඇසුරින් ඇඳ ඇතිරිල්ලක වාටියට සුදුසු වාටි මෝස්තරයක් අගල් 6 x 10 ප්‍රමාණයේ කොටසක නිර්මාණය කරන්න.
- (07) ආයතන වතුරසාකාර හැඩැති මේස ඇතිරිල්ලක් සඳහා සාම්ප්‍රදායික මෝස්තර නිර්මාණාත්මකව ගලපමින් මුළුතල මෝස්තරයක් නිර්මාණය කරන්න.

“ඉ” කොටස - ගැඹිල් චිත්‍ර

- (08) “කොරෝනා වසංගතය පිටු දකිමු.” යන තේමාව යටතේ වර්ණවත් පෝස්ටරයක් නිම කරන්න.
- (09) “විදුහලේ බෞද්ධ සංගමයට ආධාර පිණිස පවත්වන බැති ගී සංදර්ශනය” සඳහා සුදුසු ආරාධනා පත්‍රයක් නිර්මාණය කරන්න.
- (10) දේශීය කිරි පානයක් සහිත බෝතලයකට සුදුසු ලේබලයක් නිර්මාණය කරන්න.

(ලකුණු 30)

බස්නාහිර පළාත් අධ්‍යාපන දෙපාර්තමේන්තුව Western Province Education Department	බස්නාහිර පළාත් අධ්‍යාපන දෙපාර්තමේන්තුව மேல் மாகாணக் கல்வித் திணைக்களம் Department of Education - Western Province	පළාත් අධ්‍යාපන දෙපාර්තමේන්තුව Province Education Department
---------------------------------------------------------------------------------	----------------------------------------------------------------------------------------------------------------------------------------------	----------------------------------------------------------------

වර්ෂ අවසාන ඇගයීම
ஆண்டிறுதி மதிப்பீடு - 2020
Year End Evaluation

ශ්‍රේණිය } 11 தரம் } Grade	විෂයය } பாடம் } විත්‍ර කලාව Subject }	පත්‍රය } II வினாத்தாள் } Paper	කාලය } ෧෭.෦෦ காலம் } පැය 02 Time }
-------------------------------	---------------------------------------------	-----------------------------------	------------------------------------------

ශාලාධිපති උපදෙස්

යෝජිත ද්‍රව්‍ය සම්පිණ්ඩන සැලැස්ම

අවශ්‍ය ද්‍රව්‍ය :-

1. ආධාරකයක් (Drawing Board)
2. සෙන්ටිමීටර් 32 x 22 x 14 ප්‍රමාණයේ සනකයක්
3. සෙන්ටිමීටර් 15 පමණ උස අඩක් ජලය පිරවූ විදුරු වලින් නිම වූ විනිවිද පෙනෙන හෝර්ලික්ස්, වීවා හෝ ජෑම් බෝතලයක්
4. සෙන්ටිමීටර් 25 පමණ උස උපරිම කොළ පහක් සහිත වර්ණවත් ක්‍රෝටන් අත්තක්
5. ටෙනිස් බෝලයක් හෝ රබර් බෝලයක්
6. දිගින් වැඩි ගස්ලඬු ගෙඩියක්
7. තනි පාට රෙදි කැබැල්ලක්



සැලකිය යුතුයි.

- ද්‍රව්‍ය ඇටවුමේ සිට මිටර් 2.5 ක් දුරින් සිටින සේ අර්ධ කවාකාරව ආසන 15 කට නොවැඩිව ශාලාව සකස් කර ගත යුතුය. (ශිෂ්‍ය සංඛ්‍යාව වැඩි වන අවස්ථා වල දී ගැලපෙන අයුරින් කව සංඛ්‍යාව වැඩි කරන්න.)
- දී ඇති සැලැස්මට අනුව නිවැරදිව ද්‍රව්‍ය සමූහය ඇස් මට්ටමින් පහළට සිටින සේ සකස් කළ යුතුය.
- කොළ අත්ත මැලවීම වැළැක්වීමට අවශ්‍ය ක්‍රියාමාර්ග ගත යුතුය.
- විභාගය අවසානයේ දී රේඛා අධ්‍යයනයත්, වර්ණ චිත්‍රයත් එකට අමුණා භාර ගත යුතුය.
- ද්‍රව්‍ය සමූහය සකස් කිරීමට විත්‍ර විෂය භාර ගුරුභවතාගේ සහය අනිවාර්යයෙන් ලබා ගත යුතුය.

(ලකුණු 30)