

සේනානිර පළාත් අධ්‍යාපන දෙපාර්තමේන්තුව மேல் மாகாணக் கல்வித் திணைக்களம் Department of Education - Western Province	80	T	I, II
වර්ෂ අවසාන ඇගයීම ஆண்டிறுதி மதிப்பீடு - 2020 Year End Evaluation			
ශ්‍රේණිය } தரம் } 11 Grade }	විෂය } பாடம் } தகவல் தொடர்பாடல் தொழிநுட்பம் Subject } I, II	පත්‍රය } வினாத்தாள் } I Paper }	කාලය } காலம் } 3 Time } மணித்தியாலம்

Note :

- எல்லா வினாக்களுக்கும் விடை தருக.
- **1 தொடக்கம் 40** வரையான யான வினாக்களில் சரியான அல்லது மிகச் சரியான விடையை (1), (2), (3), (4) இல் இருந்து தெரிவு செய்க

1. பின்வரும் துணை நினைவக சாதனங்களில் ஒளியியல் ஊடக சாதனங்களை (Optical Media Devices) மட்டும் உள்ளடக்கிய பதில் எது?
 - (1) CD, Digital Multiple Disc (DVD), Secure Digital Card (SD Card).
 - (2) CDs, DVDs, Blu-ray Discs (BDs).
 - (3) CDs, Blu-ray Discs (BDs), Secure Digital cards (SD cards).
 - (4) CDs, DVDs, Magnetic tapes
2. தரவு பரிமாற்ற ஊடகம் பற்றிய உண்மையான கூற்று என்ன?
 - (1) வழிப்படுத்தப்படாத ஊடகங்களுக்கு ஓரச்சு வடம் ஒரு உதாரணம் ஆகும்.
 - (2) பரிசையிட்ட முறுக்கிய கம்பிச் சோடியின் (STP) சிறப்பு என்னவென்றால், ஒளியின் பிரதிபலிப்பால் தரவை கடத்துவதாகும்.
 - (3) ஒளியியல் நார்(Fiber Optics) வேகமான தரவு பரிமாற்ற வழிகாட்டு ஊடகம் ஆகும்.
 - (4) தொலைக்காட்சி ரிமோட் கண்ட்ரோலில், ரேடியோ சிக்னல்களைப் பயன்படுத்தி தரவு பரிமாற்றப்படுகிறது.
3. தற்போக்கு பெறுவழி நினைவகம் (RAM) தொடர்பான தவறான கூற்று என்ன?
 - (1) RAM இன் முக்கிய செயல்பாடு மத்திய செயலாக்க அலகுக்கு தேவையான தரவு மற்றும் வழிமுறைகளை தற்காலிகமாக தக்கவைத்துக்கொள்வதாகும்.
 - (2) இது கணினியின் தாய்ப்பலகையில் அமைந்துள்ளது மற்றும் இது முதன்மை நினைவகம் என்றும் அழைக்கப்படுகிறது.
 - (3) இது non volatile நினைவகம் மற்றும் பதுக்கு நினைவகத்தை விட மிகவும் மெதுவானது.
 - (4) கணினியின் அடிப்படை செயல்பாட்டிற்குத் தேவையான தரவு மற்றும் கட்டளைகள் இந்த நினைவகத்தில் சேமிக்கப்படுகின்றன.
4. ஒரு செய்தித்தாளின் தலைப்பு "மீன்பிடித் தொழிலில் மீன்கள் ஏராளமாக உள்ள இடங்களை அடையாளம் காண பயன்படுத்தப்படுகிறது." இங்கே காட்டப்பட்டுள்ள இடத்திற்கு மிகவும் பொருத்தமான சொல் எது?
 - (1) Closed Circuit TV camera system(CCTV)
 - (2) Signal lamps
 - (3) Sensors
 - (4) Identity code system
5. ஒரு வினாடி வினா நிகழ்ச்சியின் போது, விக்குமிற்கு பின்வருவனவற்றிலிருந்து தொலைதூரக் கல்வியின் அம்சங்களைத் தேர்வுசெய்ய வாய்ப்பு கிடைத்தது
 - A. தினசரி அட்டவணைப்படி (Daily Schedule) பள்ளியிலிருந்து அவர்களின் கற்றல் நடவடிக்கைகளை மேற்கொள்ள முடிகிறது.
 - B. Digital நூலகங்களைப் பயன்படுத்துவதற்கான திறன்.
 - C. தொடறா முறையில் ஆசிரியரை தொடர்பு கொள்ள இயலாமை.
 - D. ஆலோசனை சேவைகளை அணுகும் திறன்.

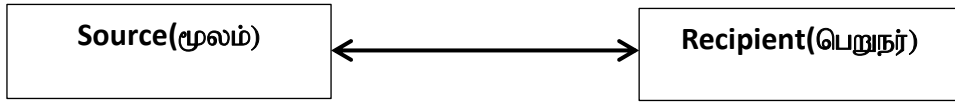
E. கணிப்பீடுகளுக்கான பதில்களை தொடர முறையில் (Online) பதிவேற்றம் திறன். மேற்கண்ட திட்டத்தின் விக்கும் நீங்கள் என்றால், நீங்கள் தேர்வு செய்யும் தொலைதூரக் கல்வியின் சரியான பண்புகள் என்ன?

- (1) A, B மற்றும் C. (3) A, B மற்றும் D
(2) B, C மற்றும் D (4) B, D மற்றும் E

6. கணினி துறைகள் (Ports) தொடர்பாக பின்வரும் கூற்றுகளில் எது தவறானது?

- (1) கணினி திரையை பல்லாடக எறிவையுடன் இணைக்க HDMI துறை பயன்படுத்தப்படுகிறது.
(2) கணினியுடன் மோடத்தை இணைக்க சீரியல் போர்ட் பயன்படுத்தப்படுகிறது.
(3) இன்று பெரும்பாலான அச்சப்பொறிகள் USBஐ பயன்படுத்தி கணினியுடன் இணைக்கப்படுகின்றன.
(4) ஆடியோ மற்றும் வீடியோ வெளியீட்டு சாதனங்களை கணினியுடன் இணைக்க VGA port பயன்படுத்தப்படுகிறது.

7. கீழேயுள்ள வரைபடத்தின்படி, அது காண்பிக்கும் தரவு பரிமாற்ற முறை என்ன மற்றும் அந்த தரவு பரிமாற்ற முறைக்கு உரிய உதாரணத்தை தேர்ந்தெடுக்க.



- (1) ஒற்றை வழி (Simplex), தொலைக்காட்சி பார்த்தல் (Watching television).
(2) முழு இரு வழி (Full duplex), Walkie Talkie.
(3) அரை இரு வழி (Half duplex), தொலைபேசி உரையாடல் (Telephone conversations).
(4) முழு இரு வழி, தொலைபேசி உரையாடல்.

8. 205_{10} எண்ணை முறையே பதினாறு மற்றும் எண்ம எண்ணாக மாற்றப்படும் போது கிடைக்கும் விடை யாது?

- (1) 1213_{16} மற்றும் 255_8 (3) BD_{16} மற்றும் 205_8
(2) DC_{16} மற்றும் 513_8 (4) CD_{16} மற்றும் 315_8

9. B எழுத்தின் ASCII மதிப்பு 66_{10} ஆகவும், b எழுத்தின் மதிப்பு 98_{10} ஆகவும் இருந்தால் ASCII அட்டவணைப்படி G மற்றும் g எழுத்துக்களின் இரும் எண் பிரதிநிதித்துவம் யாது?

- (1) 1000111 மற்றும் 1100111 (3) 1010111 மற்றும் 1001010
(2) 1100111 மற்றும் 1000111 (4) 1000011 மற்றும் 1100010

10. பின்வருவனவற்றில் சரியான கூற்றை தெரிவு செய்க.

- A. $5B_{16}$ க்கு 1011011_2 சமன்.
B. 110111001_2 க்கு 661_8 சமன்.
C. 235_{10} க்கு EB_{16} சமன்.

- (1) A மற்றும் B. (3) A மற்றும் C
(2) B மற்றும் C. (4) A, B, C அனைத்தும்

11. பின்வரும் கூற்றுகளைக் கவனியுங்கள்.

- A. இயக்க முறைமை மென்பொருளை, முறைமை மென்பொருள் பிரயோக மென்பொருள் என இரு வகைப்படுத்தலாம்.
B. நச்சு நிரல் மென்பொருள் மற்றும் வட்டு வடிவமைத்தல்(disk formatting) மென்பொருள் ஆகியன பிரயோக மென்பொருள் ஆகும்.
C. தற்போக்கு பெறுவழி நினைவகம்(RAM) இயக்க முறையால் கையாளப்படுகிறது.

மேற்கண்ட கூற்றுகளில் சரியானது?

- (1) A மட்டும் (3) A மற்றும் B
(2) C மட்டும் (4) B மற்றும் C

12. இயக்க முறைமை தொடர்பான பின்வரும் கூற்றுகளைக் கவனியுங்கள்,
 A. லினக்ஸ் அடிப்படையிலான இயக்க முறைமைகளுக்கு additional utility program தேவையில்லை.
 B. கோப்பின் ஒவ்வொரு பகுதியும் வன்வட்டில் வெவ்வேறு இடங்களில் சேமிக்கப்படல் துண்டாக்கல் எனப்படும்.
 C. ஒரு இயக்க முறைமையை நிறுவிய பின் கணினியை partioning செய்ய வேண்டும்
 மேற்கண்ட கூற்றுகளில் சரியானவை?
- (1) A மற்றும் B (2) B மற்றும் C (3) A மற்றும் C (3) அனைத்தும் A, B, C

- தரப்பட்ட விரிதானை கருத்தில் கொண்டு 13 தொடக்கம் 15 வரையான வினாக்களுக்கு விடை தருக.

13. இந்த விரிதாளில் வட்டம் Aயிற்கான சுற்றளவை அறிய கலம் C2,இல் எழுதப்பட வேண்டிய சூத்திரம் என்ன? (ஒரு வட்டத்தின் சுற்றளவு = $2 * \pi * r$) இந்த சூத்திரத்தை பயன்படுத்தி B மற்றும் C வட்டங்களின் சுற்றளவு கணக்கிடப்பட வேண்டும் என்பதை நினைவில் கொள்க.

	A	B	C	D
1	Circle	radius	Circumfernce	
2	A	4	25.14	
3	B	8	50.29	
4	C	16	100.57	
5	Minimum value	4	25.14	
6				
7	pi	3.142857		
8				

- (1) =2 * B7 * B2
 (2) =2 * B\$7 * B2
 (3) =2 * \$B7 * B2
 (4) =2 * B7 * B\$2

14. வட்டம் Aயிற்கு பெறப்பட்ட சுற்றளவு வட்டம் Cஇன் சுற்றளவை பெற கலம் C4 யிற்கு நகலெடுக்கப்பட்டால், அதன் சூத்திரம் என்னவாக இருக்கும்?

- (1) =2 * B7 * B4
 (2) =2 * \$B7 * B4
 (3) =2 * B7 * B\$4
 (4) =2 * B\$7 * B4

15. மேலே உள்ள விரிதாளின் குறைந்தபட்ச சுற்றளவைக் கண்டுபிடிக்க பின்வரும் சூத்திரங்களில் எதை கலம் C5 இல் பயன்படுத்தலாம்?

- A. =MIN(C2:C4)
 B. =MIN(C2:C3,C4)
 C. =MIN(C2,C3,C4)

- (1) A மற்றும் B
 (2) A மற்றும் C
 (3) B மற்றும் C
 (4) A, B, C எல்லாம்

16. கணினியில் பின்வரும் செயற்பாடுகளை செய்ய பயன்படுத்தப்படும் சரியான குறுக்கு வழிச் சாவிகளைக் கொண்ட பதில்?

- (A) ஆவணத்தை திறக்க. (P) CTRL + HOME
 (B) ஆவணத்தை தொடக்கத்திற்கு நகர்த்த. (Q) CTRL + P
 (C) ஆவணத்தில் உள்ள வார்த்தையை வேறு வார்த்தையுடன் மாற்றுவதற்கு. (R) CTRL + O
 (D) ஆவணத்தை அச்சிட. (S) CTRL + H

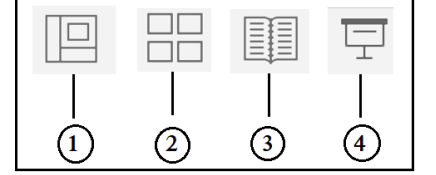
- (1) (A) → (P), (B) → (R), (C) → (S), (D) → (Q)
 (2) (A) → (R), (B) → (S), (C) → (Q), (D) → (P)
 (3) (A) → (R), (B) → (P), (C) → (S), (D) → (Q)
 (4) (A) → (S), (B) → (P), (C) → (R), (D) → (Q)

17. புதிய மாணவர்களை வரவேற்க நிமாலி தயாரித்த இலத்திரனியல் நிகழ்த்துகையின் பட வில்லைகள் சில கீழே உள்ளன.



மேலே உள்ள Slide view களின் சரியான படவுருகள் (icons) எந்த பதிலில் உள்ளன?

- (1) A → 2 , B → 4 , C → 3 , D → 4
 (2) A → 2 , B → 4 , C → 3 , D → 1
 (3) A → 4 , B → 2 , C → 3 , D → 1
 (4) A → 3 , B → 2 , C → 1 , D → 4



18. தரமான இலத்திரனியல் நிகழ்த்துகையில் உள்ள அம்சங்கள் பின்வருவனவாக இருந்தால் பின்வரும் கூற்றுகளில் உண்மையானது எது?

P	ஒரு பட வில்லையின் எழுத்துரு அளவு 15 புள்ளிகள் அல்லது அதற்கு குறைவாக இருக்க வேண்டும்.
Q	Motion படங்கள் மற்றும் வீடியோக்களை இணைக்கும் போது, அவற்றில் ஒன்று மட்டுமே ஒரு பட வில்லையில் சேர்க்கப்பட வேண்டும்.
R	ஒவ்வொரு வாக்கியத்திலும் 6-9 வரிகள் இருப்பது சிறந்தது.
S	பார்வையாளர்களின் குறிக்கோள்களுக்கு இலக்கு வைக்க வேண்டும்.

- (1) P மற்றும் Q.
 (2) Q மற்றும் R.
 (3) Q, R மற்றும் S.
 (4) P, R மற்றும் S.

- 19 தொடக்கம் 22 வரையானான வினாக்கள் ABC தரவுத்தளத்தின் சில அட்டவணைகளை அடிப்படையாக கொண்டவை. இந்த அட்டவணைகள் நிறுவனத்தின் ஊழியர்கள் இணைக்கப்பட்டுள்ள செயற்திட்டங்களின் தரவுகளை சேமிக்கப் பயன்படுத்தப்படுகின்றன.

ஊழியர் அட்டவணை (ஊழியர் தரவுகளை உள்ளடக்கியது.)

Employee_no	Employee_name	Address	Tel_no
E001	Nimantha Silva	29, Galle Road, Panadura	0715689231
E002	Iranganie Jayawardena	2/A, Tissa Avenu, Mt. Lavinia	0772892525
E003	Shenali Perera	92B, Vijaya Road, Dehiwela	0772593519
E004	Ghanesh Silvaraja	256A, Terrance Housing Scheme, Wellawatta.	0769812651
E005	Isha Mohomed	36/12, Temple Road, Maradana	0785912463

செயற்திட்ட அட்டவணை

(நிறுவனத்தில் அமுல்படுத்தப்படும் செயற்திட்டங்கள் தொடர்பான தரவுகளை உள்ளடக்கியது.)

Project_no	Project_name
P001	Crypto
P002	Felix
P003	Bitcoin
P004	Trulia

ஊழியர்_செயற்பாட்டு அட்டவணை (செயற்திட்டங்களுக்கு ஒதுக்கப்படும் ஊழியர்கள் தொடர்பான தரவுகளை உள்ளடக்கியது.)

Employee_no	Project_no	Start_date	End_date
E001	P003	2020/01/10	2020/07/25
E003	P001	2020/01/11	
E005	P004	2020/01/11	2020/06/10
E002	P003	2020/01/12	2020/07/25
E001	P002	2020/02/10	
E005	P001	2020/02/10	

19. ஊழியர் அட்டவணையில் எத்தனை புலங்கள் உள்ளன?
 (1) 2 (2) 3 (3) 4 (4) 5
20. இந்த தரவுத்தளத்தில் உள்ள அந்நியச்சாவிடிற்கான ஒரு உதாரணம் எது?
 (1) ஊழியர் அட்டவணையில் Employee_no
 (2) ஊழியர்_செயற்பாட்டு அட்டவணையில் Employee_no
 (3) ஊழியர்_செயற்பாட்டு அட்டவணையில் Start_date
 (4) செயற்திட்ட அட்டவணையில் Project_no
21. "Felix" செயற்திட்டத்தில் பணி புரிபவர் யார்?
 (1) Isha Mohamed (3) Shenali Perera
 (2) Iranganie Jayawardena (4) Nimantha Silva
22. ஒரு புதிய ஊழியரை நிறுவனத்தில் சேர்த்த பிறகு, அவர் ஏற்கனவே அமுலில் உள்ள செயற்திட்டத்துடன் இணைக்கப்படுவார். இந் நேக்கத்திற்காக புதுப்பிக்கப்பட வேண்டிய அட்டவணைகள் எவை?
 (1) ஊழியர் அட்டவணை மற்றும் செயற்திட்ட அட்டவணை.
 (2) செயற்திட்ட அட்டவணை மற்றும் ஊழியர்_செயற்பாட்டு அட்டவணை.
 (3) ஊழியர் அட்டவணை மற்றும் ஊழியர்_செயற்பாட்டு அட்டவணை.
 (4) ஊழியர் அட்டவணை, செயற்திட்ட அட்டவணை மற்றும் ஊழியர்_செயற்பாட்டு அட்டவணை.
23. கணினி அடிப்படையிலான தகவல் முறைமைகள் தொடர்பாக பின்வருவனவற்றில் சரியானது எது?
 A. கணினி அடிப்படையிலான தகவல் முறைமைகள் ஒரு போதும் பிழைக்காது.
 B. இந்த அமைப்பில் தகவல்களை செயலாக்க மிகக் குறைந்த நேரம் எடுக்கும்.
 C. முறையற்ற அணுகல், கணினி நச்சு நிரல்கள் போன்றவற்றால் கணினி அடிப்படையிலான தகவல் முறைமைகள் கைமுறை (Manual system) தகவல் முறைமைகளை காட்டிலும் பாதுகாப்பு குறைவானது.
 (1) A மட்டும் (3) A மற்றும் B
 (2) B மட்டும் (4) A, B , C எல்லாம்
24. மென்பொருள் அமைப்புச் சோதனை தொடர்பாக பின்வரும் கூற்றுக்களில் **தவறானது** எது?
 (1) முழுமையான முறைமைக்கும் உரிய உள்ளீடுகளுக்கும் எதிர்பார்த்த வருவினைவுகள் கிடைக்கப்பெற்றனவா என பரீட்சிக்கப்படும்.
 (2) அலகு சோதனையின் போது கணினியின் கூறுகள் தனித் தனியாக சோதிகப்படுகின்றன, இது முதலில் நிகழ்த்தப்படும் சோதனை ஆகும்.
 (3) ஓட்டுமொத்த சோதனை, தேவையான உள்ளீடுகளை வழங்குவதன் மூலம் எதிர்பார்த்த வெளியீட்டை பெற முடியுமா என்பதை சோதிக்கிறது.
 (4) ஏற்புடைமை சோதனையில் பயனர் புதிய முறைமையை பயன்படுத்த அனுமதிக்கப்படுவர்.
25. படம் 1 இல் காட்டப்பட்டுள்ள வலைப்பக்கத்தின் HTML மூல குறியீடு படம் 2 இல் காட்டப்பட்டுள்ளது. ஓட்டுகள்(tags) 1 தொடக்கம் 3 வரை பெயரிடப்படவில்லை.

<p style="text-align: center;">Quarantine STOP COVID-19</p>	<pre><center><h2><①> Quarantine</①> STOP <②> <③> COVID - 19 </③></h2></center></pre>
Figure 1	Figure 2

படம் 2 இல் காட்டப்பட்டுள்ள லேபில்கள் ① - ③ இற்கு தேவையான ஓட்டுகளின் சரியான வரிசையை தெரிவு செய்க.

- (1) U, B, S (3) EM, BR , S
 (2) EM, P, S (4) I, BR, STRONG

26. <table border="1" width="100" height="50" cellpadding="5" cellspacing="5" bordercolor="cyan" bgcolor="Red">

அட்டவணை ஓட்டு(Table tag) தொடர்பாக மேலே உள்ள HTML குறியீட்டில் எத்தனை பண்புகள் காணப்படுகின்றன?

- (1) 5 (2) 7 (3) 14 (4) 15

- விடுமுறை நாட்களில் தனது மாணவர்களுக்கு மின்னஞ்சல் மூலம் பணிகளை அனுப்ப தகவல் தொடர்பாடல் தொழினுட்ப ஆசிரியர் முடிவு செய்துள்ளார், மேலும் அந்த பிரிவிற்கு பொறுப்பான ஆசிரியருக்கு ஒரு நகலையும் மாணவர்களுக்கு பார்க்க முடியாத வகையில் மற்றொரு நகலை அதிபருக்கும் அனுப்ப முடிவு செய்துள்ளார். இதற்கமைய 27 தொடக்கம் 29 வரையான வினாக்களுக்கு விடை தருக.

27. பிரிவிற்கு பொறுப்பான ஆசிரியரின் மின்னஞ்சல் முகவரி மின்னஞ்சலில் எங்கு குறிப்பிடப்பட வேண்டும்?

- (1) To (3) Bcc
(2) Cc (4) Subject

28. மின்னஞ்சலில் அதிபரின் மின்னஞ்சல் முகவரி எங்கு குறிப்பிடப்பட வேண்டும்?

- (1) To (3) Bcc
(2) Cc (4) Subject.

29. Pdf கோப்பாக தயாரிக்கப்பட்ட பணிகளை மின்னஞ்சலுடன் இணைக்க பயன்படுத்தப்படுவது எது?

- (1) Subject (3) Draft
(2) Attachment (4) Sent

30. வலப்பக்கத்தில் உள்ள வரைபடத்தைப் பற்றிய பின்வரும் கூற்றுகளைக் கவனியுங்கள்.

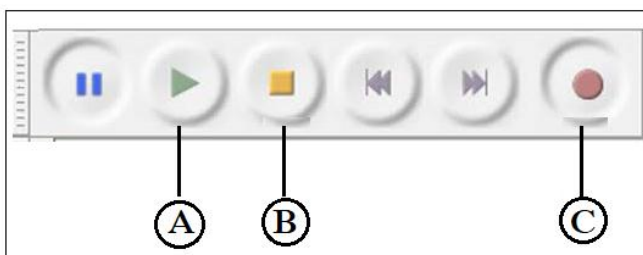
- A. படம் 1 நெறிய ஊடகத்திலிருந்து(Vector Media) உருவாக்கப்பட்டது மற்றும் படம் 2 பரவல் ஊடகத்திலிருந்து (Raster Media) உருவாக்கப்பட்டது.
B. படம் 1 பரவல் ஊடகத்திலிருந்து (Raster Media) உருவாக்கப்பட்டது மற்றும் படம் 2 நெறிய ஊடகத்திலிருந்து(Vector Media) உருவாக்கப்பட்டது.
C. படம் 1 ஐ உருவாக்க Corel Draw மென்பொருளையும் படம் 2 ஐ உருவாக்க GIMP மென்பொருளையும் பயன்படுத்தலாம்.
D. படம் 1 ஐ உருவாக்க GIMP மென்பொருளையும் படம் 2 ஐ உருவாக்க Corel Draw மென்பொருளையும் பயன்படுத்தலாம்.



மேற்கண்ட கூற்றுகளில் சரியானவை?

- (1) A மற்றும் B (3) A மற்றும் C
(2) B மற்றும் C (4) B மற்றும் D

31. ஆடியோ எடிட்டிங் (audio editing) மென்பொருளின் Transport toolbar ஐ கீழே காணலாம்.



A, B மற்றும் C லேபில்களுக்கு சரியான முறையில் பெயரிடப்பட்ட வரிசையை தெரிவு செய்க.

- (1) Play, Stop, Record.
(2) Select, Crop, Stop.

- (3) Stop, Select, Crop.
(4) Record, Play, Stop

32. Digital graphic இன் அடிப்படை கூறுகள் எவை?

A. Pixels.

B. Resolution.

C. size

D. colour

- (1) A மற்றும் B
(2) B,C மற்றும் D
(3) A, B மற்றும் C
(4) A, B , C மற்றும் D அனைத்தும்

33. தர்க்க ரீதியான பாதுகாப்பிற்காக எடுக்கக் கூடிய நடவடிக்கைகளை மட்டுமே கொண்ட பதில் யாது?

- (1) மென்பொருள் தீச்சுவர், கடவுச்சொல், தரவுக் காப்பெடுத்தல் (Data backup).
(2) தடைப்படாத மின்சாரம் வழங்கல் (UPS), கடவுச்சொல், Surge Protector.
(3) தரவுக் காப்பெடுத்தல் (Data Backup), வன்பொருள் தீச்சுவர், தடைப்படாத மின்சாரம் வழங்கல் (UPS).
(4) Surge Protector, மூடிய சுற்று தொலைக்காட்சி (CCTV), வன்பொருள் தீச்சுவர்.

34. கணினியை பயன்படுத்தும் போது சரியான நிலையில் அமர்வதன் மூலம் பல உடல்நலப் பிரச்சினைகளைத் தவிர்க்கலாம். பின்வருவனவற்றில் எது சரியான கொண்ணிலையை காட்டுகின்றது?

- (1) கணினித் திரையை கண்ணிற்கு நேராக வைத்திருங்கள்.
(2) கணினித் திரைக்கும் கண்களுக்கும் இடையிலான தூரம் 47-70 செ.மீ வரை இருக்க வேண்டும்.
(3) கால்கள் தரையுடன் சமாந்தரமாக இருக்க வேண்டும்.
(4) விசைப்பலகை முழங்கைக்கு மேலே வைக்கப்பட்டிருக்க வேண்டும்.

35. கணினி அமைப்புக்கு பல்வேறு அச்சுறுத்தல்கள் மற்றும் தாக்குதல்கள் உள்ளன. Phishing தாக்குதல் அத்தகைய ஒரு விளைவு. Phishing தாக்குதல் என்றால் என்ன?

- (1) முறையற்ற மின்னஞ்சல் (unauthorized email).
(2) பயனரை ஏமாற்றுவதன் மூலம் வங்கி கணக்குகள் அல்லது மின்னணு கணக்குகளைத் (electronic accounts) தகவல்களை பெறுதல்
(3) இது ஒரு தீங்கிழைக்கும் மென்பொருளாகும், இது தன்னியக்கமாக செயற்படும்.
(4) பயனரை ஏமாற்றுவதன் மூலம் பயனர்களை மற்ற வலைப்பக்கங்களுடன் இணைக்கிறது.

36. Pascal நிரலாக்க மொழியில், அடையாளங்காட்டிகளை பெயரிடுவதில் பின்பற்ற வேண்டிய சரியான விதிகளை உள்ளடக்கிய கூறுகள் யாவை?

- A. அடையாளங்காட்டியின் பெயர் ஒரு எழுத்துடன் தொடங்க வேண்டும்.
B. பெயரின் எழுத்துக்களுக்கு இடையில் இடைவெளி இருக்க முடியாது.
C. ஒதுக்கப்பட்ட சொற்களை (Reserved words) அடையாளங்காட்டிகளாக பயன்படுத்த முடியாது.
D. எழுத்துக்கள், எண்கள் மற்றும் underscore மட்டுமே செல்லுபடியாகும் எழுத்துகளாக(valid characters) பயன்படுத்த முடியும்.

- (1) A மற்றும் B.
(2) B மற்றும் C.

- (3) A, B மற்றும் C.
(4) A, B, C, D எல்லாம்.

37. தரப்பட்ட போலிக் குறியீட்டின் வருவிளைவு யாது?

- (1) 1 1 2 3 5 8

- (2) 1 2 3 5
- (3) 1 2 3 5 8 13
- (4) 1 2 3 5 8

```

begin
a = 0
b = 1
count = 1
while count <> 6
    count = count + 1
    c = a + b
    a = b
    b = c
    display b
end while
end

```

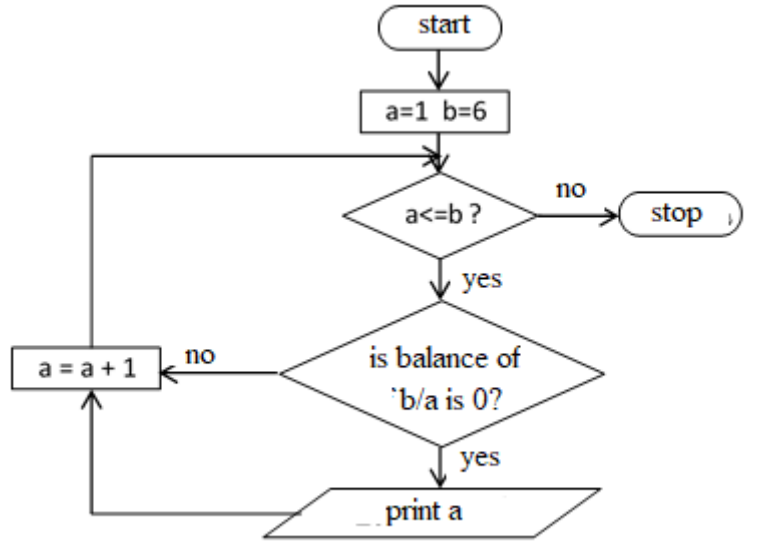
- 38-39 வரையான வினாக்களுக்கு கீழே உள்ள பாய்ச்சல் கோட்டுப்படத்தின் அடிப்படையில் விடை தருக.

38. கீழே உள்ள பாய்ச்சல் கோட்டுப்படத்தில் பயன்படுத்தப்பட்டுள்ள கட்டமைப்புகள் யாவை?

- (1) தொடர் மற்றும் தெரிவு.
- (2) தொடர் மற்றும் மீள்செயல்.
- (3) தெரிவு மற்றும் மீள்செயல்.
- (4) வரிசை தெரிவு மற்றும் மீள்செயல்.

39. பாய்ச்சல் கோட்டுப்படத்தின் வருவிளைவு யாது?

- (1) 1 2 3 4 5 6
- (2) 1 3 5
- (3) 2 3 6
- (4) 1 2 3 6



40. பின்வரும் தருக்கச் சுற்றின் வருவிளைவு யாது?

- (1) $A + B + C + D$
- (2) $A + B + C.D$
- (3) $A.B.C + D$
- (4) $(A + B + C) . D$

