

බස්නාහිර පළාත් අධ්‍යාපන දෙපාර්තමේන්තුව
 மேல் மாகாணக் கல்வித் திணைக்களம்
 Department of Education - Western Province

වර්ෂ අවසාන ඇගයීම
 ஆண்டிறுதி மதிப்பீடு - 2017
 Year End Evaluation

ශ්‍රේණිය තරම } 09 Grade	විෂයය பாடம் } භූගෝල විද්‍යාව Subject	පත්‍රය வினாத்தாள் } I,II Paper	කාලය காலம் } පැය 02 Time
-------------------------------	--	--------------------------------------	--------------------------------

නම :- විභාග අංකය :-

සැලකිය යුතුයි:

- * I පත්‍රයේ ප්‍රශ්නවලට පිළිතුරු මෙම පත්‍රයේ ම ලියන්න.
- * II පත්‍රයට අදාළ පිළිතුරු වෙනම කඩදාසියක ලියා පළමු පත්‍රයේ පිළිතුරු පත්‍රයට අමුණා භාර දෙන්න.

I පත්‍රය

- ❖ අංක 01 - 05 දක්වා ප්‍රශ්නවලට අදාළ නිවැරදි පිළිතුරු තෝරා යටින් ඉරක් අඳින්න.
 - (01) වායුගෝලයේ මුළු වායු ප්‍රමාණයෙන් වැඩි ප්‍රතිශතයක් අඩංගු වන්නේ,
 - (1) ඔක්සිජන් වායුවයි. (2) නයිට්‍රජන් වායුවයි.
 - (3) කාබන්ඩයොක්සයිඩ් වායුවයි. (4) මීතේන් වායුවයි.
 - (02) ආසියානු ප්‍රදේශයේ දක්නට ලැබෙන ගංගා පමණක් ඇතුළත් පිළිතුරු තෝරන්න.
 - (1) යැංසිකියැං, ඇමසන්, හොවැංහෝ (2) සින්දූ, හොවැංහෝ, යැංසිකියැං
 - (3) හොවැංහෝ, යැංසිකියැං, නයිල් (4) මරේඩාලිං, ඇමසන්, කොංගෝ
 - (03) අරාබිය, ඉරාකය, ඉරානය, තුර්කිය අයත් වන්නේ,
 - (1) මධ්‍යම ආසියාවට ය. (2) උතුරු ආසියාවට ය.
 - (3) නිරිතදිග ආසියාවට ය. (4) නැගෙනහිර ආසියාවට ය.
 - (04) ඇළදොළ දිගේ පළිඟු කැට මෙන් දිදුලමින් ගලා බසින ජලය නිකම්ම දිය දහරක් නොව ඒ අපේ මුතුන් මිත්තන්ගේ රුධිරයයි. මෙසේ ප්‍රකාශ කළේ,
 - (1) රතු ඉන්දියානු නායක සියැටල් විසිනි. (2) මහත්මා ගාන්ධිතුමා විසිනි.
 - (3) බුදුන් වහන්සේ විසිනි. (4) අබුබකර් (රලි) පළමු කලීෂාතුමා ය.
 - (05) කන්ද පාමුල දී සමොච්ච රේඛා ඇතින් ද, කන්ද මුදුනේ දී ළංව ද අඳිනු ලබන භූ ලක්ෂණය හඳුන්වනු ලබන්නේ,
 - (1) මෙහොර බෑවුම නමිනි. (2) උත්තල බෑවුම නමිනි.
 - (3) අවතල බෑවුම නමිනි. (4) කපොල්ල නමිනි.
- ❖ අංක 06 - 10 දක්වා ප්‍රකාශ නිවැරදි නම් "නි" යන්න වටා ද, වැරදි නම් "වැ" යන්න වටා ද රවුමක් අඳින්න.
 - (06) ඉන්දු නිම්න ශිෂ්ටාචාරයේ ලෝකඩ, රිදී හා මැටිවලින් කර්මාන්ත කිබූ බවට සාධක ඇත. (නි / වැ)
 - (07) කොළඹ පුරවරයට ගම්පහ, කොළඹ, අවිස්සාවේල්ල දිස්ත්‍රික්ක අයත් වේ. (නි / වැ)
 - (08) ස්වභාවික ආපදාවලට මුහුණ දීම සඳහා දකුණු ආසියානු වරණිය වෙළෙඳ ගිවිසුම ක්‍රියාත්මක වේ. (නි / වැ)

- (09) තාක්ෂණික දියුණුව නිසා මිනිසා පරිසරය අධික ලෙස ප්‍රයෝජනයට ගනී. (නි / වැ)
- (10) සිතියම්ගත ප්‍රදේශයේ දිග හා පළල මැන ගැනීමෙන් එම භූමියේ විශාලත්වය ගණනය කළ හැකි ය. (නි / වැ)

❖ අංක 11 - 15 දක්වා වගන්තිවලට සුදුසු වචනය වරහන් තුළින් තෝරා හිස්තැන මත ලියන්න.

(හේන්, මුතුරාජවෙල, ටිබෙට්, ඉලිප්සාකාර, ත්‍රිකුණාමලය, වී, ඉරාන)

- (11) නිල් ග්‍රහයා සූර්යයා වටා මාර්ගයක පරිභ්‍රමණය වේ.
- (12) ලෝකයේ ඇති විශාල ම සානුවකි.
- (13) සල ගොවිතැන ශ්‍රී ලංකාවේ දී ගොවිතැන යනුවෙන් හැඳින්වේ.
- (14) ජෛව විවිධත්වයෙන් ඉහළ ශ්‍රී ලංකාවේ වටිනා තෙත් බිමකි.
- (15) ආසියානු කලාපයේ ඉතා ම වැදගත් ස්වභාවික වරාය වූ වරාය ශ්‍රී ලංකාවේ නැගෙනහිර ප්‍රදේශයේ පිහිටා ඇත.

❖ අංක 16 - 20 දක්වා "අ" තීරුව හා ගැලපෙන පිළිතුර "ආ" තීරුවෙන් තෝරා යා කරන්න.

- | (අ) | (ආ) |
|-------------------------------|--|
| (16) රැමසා සම්මුතිය | A. CFC හා හෙලෝන් වායුව වායුගෝලයට එක්වීම වළකයි. |
| (17) හිරු දෙවියා | B. ඊජිප්තු වැසියන් වන්දනා කරන ඔරිසිස් |
| (18) බිම්ස්ටෙක් සංවිධානය | C. තෙත් බිම් සංරක්ෂණය කරයි. |
| (19) රියෝ සම්මුතිය | D. ඊජිප්තු වැසියන් වඳින හතෝර් |
| (20) ගස්වැල්වලට අධිපති දෙවියා | E. ඊජිප්තු වැසියන් වඳින ආටේන් |
| | F. බෙංගාල බොක්ක කලාපීය සංවිධානයයි. |

(ලකුණු 2 x 20 = 40)

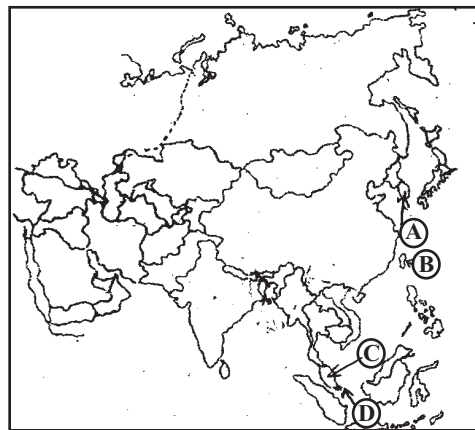
II පත්‍රය

- * පළමුවන ප්‍රශ්නය අනිවාර්ය වේ.
- * අනිකුත් ප්‍රශ්න අතුරින් ප්‍රශ්න හතරකට පිළිතුරු සපයන්න.
- * පිළිතුරු සැපයිය යුතු මුළු ප්‍රශ්න සංඛ්‍යාව පහකි.

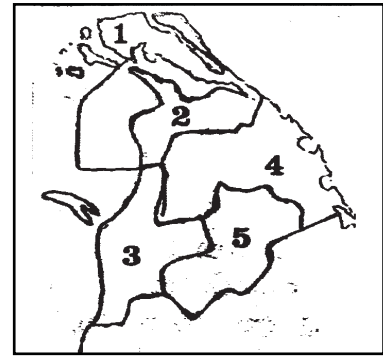
- (01) "බිත්ති පුවත් පතක් සැකසීම" ක්‍රියාකාරකම ඇසුරෙන් අසා ඇති ප්‍රශ්නවලට පිළිතුරු සපයන්න.
- (i) බිත්ති පුවත්පත සකස් කිරීමට පෙළපොතින් නියමකර තිබෙන පාඩම කුමක් ද? (ලකුණු 01)
 - (ii) ක්‍රියාකාරකම සඳහා ඔබට ලැබුණු ගුරු උපදෙස් දෙකක් ලියන්න. (ලකුණු 02)
 - (iii) ක්‍රියාකාරකමට තොරතුරු ලබාගත් වෙනත් මූලාශ්‍ර දෙකක් ලියන්න. (ලකුණු 02)
 - (iv) කණ්ඩායමක් ලෙස කටයුතු කිරීමෙන් ලැබුණු වාසි තුනක් ලියන්න. (ලකුණු 03)
 - (v) ක්‍රියාකාරකම සිදු කිරීමේ දී පැනනැගුණු ගැටළු දෙකක් ද, එය නිරාකරණය කරගැනීමට ගත් ක්‍රියාමාර්ග දෙකක් ද ලියන්න. (ලකුණු 04)
 - (vi) ක්‍රියාකාරකම සිදු කිරීමෙන් ඔබට ලැබූ වාසි දෙකක් ද එම වාසි ඉගෙනුම් ඉගැන්වීම් ක්‍රියාවලියට ප්‍රයෝජනවත් වන ආකාර දෙකක් ද ලියන්න. (ලකුණු 04)
- (02) (i) නිල් ග්‍රහයාගේ සුවිශේෂී ලක්ෂණ දෙකක් ලියන්න. (ලකුණු 02)
- (ii) නිල් ග්‍රහයාගේ වායුගෝලයේ ප්‍රධාන ස්තර හතර නම් කරන්න. (ලකුණු 04)
- (iii) (a) ජලය දූෂණයට බලපාන ප්‍රධාන හේතු තුනක් ලියන්න.
- (b) ජලය හිඟවීම නිසා ඇතිවන ගැටලු දෙකක් ලියන්න. (ලකුණු 05)
- (03) (i) ආසියානු කලාපයේ ජනතාවට මුහුණපෑමට සිදුවන ස්වභාවික ආපදා දෙකක් ලියන්න. (ලකුණු 02)
- (ii) ඔබ සඳහන් කළ ආපදා නිසා මතුවී ඇති ගැටලු හතරක් ලියන්න. (ලකුණු 04)
- (iii) (a) ආසියානු කලාපයේ මානුෂික හා භෞතික අභියෝග අවම කර ගැනීමට පිහිටුවා ගෙන ඇති සංවිධාන තුනක් ලියන්න.
- (b) ඉන් එක් සංවිධානයක අරමුණු දෙකක් ලියන්න. (ලකුණු 05)
- (04) (i) ආසියාවේ ඉතා ඉහළ දියුණුවක් ලැබූ කාර්මික ක්ෂේත්‍ර දෙකක් ලියන්න. (ලකුණු 02)
- (ii) ආසියානු කලාපයේ කාර්මික දියුණුවට අවහිරණ වූ නව කාර්මික රටවල් හතරක් සිතියමේ A, B, C, D වශයෙන් දක්වා ඇත. ඒවා පිළිවෙළින් නම් කරන්න. (ලකුණු 04)

- (iii) ඉහත රටවල් වේගවත් කාර්මික දියුණුවක් ලඟා කරගැනීමට බලපෑ හේතු දෙකක් කෙටියෙන් පැහැදිලි කරන්න.

(ලකුණු 05)

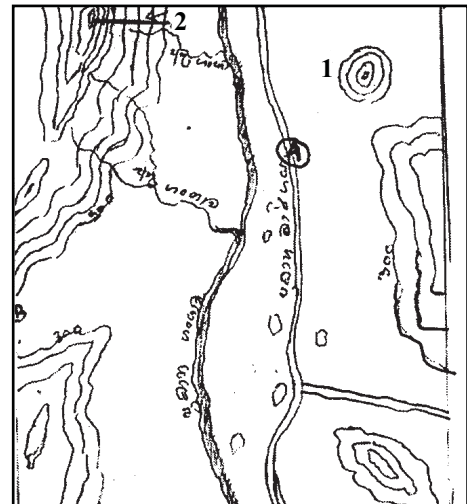


- (05) (i) සපයා ඇති සිතියම් කොටස ඇසුරින් උතුරු ප්‍රදේශයට අයත් දිස්ත්‍රික්ක දෙකක් නම් කරන්න. (ලකුණු 02)
- (ii) උතුරු ප්‍රදේශයට ආවේනික ලක්ෂණ හතරක් ලියන්න. (ලකුණු 04)
- (iii) උතුරු ප්‍රදේශයේ මානුෂ කටයුතු පිළිබඳ කරුණු දෙකක් කෙටියෙන් පැහැදිලි කරන්න. (ලකුණු 05)



- (06) (i) රටක සංවර්ධනය වේගවත් කිරීමේ දී පරිසරයට සිදුවන අහිතකර බලපෑම සිසුයෙන් වැඩිවෙමින් පවතී. එවැනි ක්‍රියාකාරකම් දෙකක් ලියන්න. (ලකුණු 02)
- (ii) සංවර්ධන ව්‍යාපෘති ක්‍රියාත්මක කිරීම නිසා ඇති වන පාරිසරික ගැටලු හතරක් ලියන්න. (ලකුණු 04)
- (iii) පරිසර තුලිතතාවය ආරක්ෂා කිරීමට ගත හැකි පොදු ක්‍රියාමාර්ග තුනක් කෙටියෙන් පැහැදිලි කරන්න. (ලකුණු 05)

- (07) (i) මෙහි අංක 01 හා 02 න් පෙන්වුම් කරන භූ ලක්ෂණ හඳුනාගෙන පිළිවෙලින් නම් කරන්න. (ලකුණු 02)



- (ii) මෙහි ප්‍රධාන මාර්ගය හා අප්‍රධාන මාර්ගය එක්වන ස්ථානය මංසන්ධි ජනාවාසයකි. එම මංසන්ධියේ ඇති පොලීසිය, රෝහල, පාසල, උප තැපැල් කාර්යාලය ඔබේ පිළිතුරු පත්‍රයේ සම්මත ලකුණු හා වර්ණවලින් ඇඳ දක්වන්න. (ලකුණු 04)

- (iii) (a) A ශ්‍රේණියේ ප්‍රධාන මාර්ගය සම්මත වර්ණයෙන් ඇඳ දක්වන්න. (ලකුණු 02)
- (b) 1 : 50000 සිතියමට සුදුසු රේඛීය පරිමාණය ඇඳ දක්වන්න. (ලකුණු 03)