

බස්නාහිර පළාත් අධ්‍යාපන දෙපාර්තමේන්තුව Department of Education - Western Province	බස්නාහිර පළාත් අධ්‍යාපන දෙපාර්තමේන්තුව மேல் மாகாணக் கல்வித் திணைக்களம் Department of Education - Western Province	බස්නාහිර පළාත් අධ්‍යාපන දෙපාර්තමේන්තුව Department of Education - Western Province	
වර්ෂ අවසාන ඇගයීම ஆண்டிறுதி மதிப்பீடு - 2017 Year End Evaluation			
ශ්‍රේණිය } 10 தரம் } 10 Grade } 10	විෂයය } ඉතිහාසය பாடம் } இತಿහாசය Subject }	පත්‍රය } I வினாத்தாள் } I Paper }	කාලය } 01 காலம் } 01 Time }

සැලකිය යුතුයි:

- (i) සියලු ම ප්‍රශ්නවලට පිළිතුරු සපයන්න.
- (ii) අංක 01 සිට 40 තෙක් ප්‍රශ්නවල දී ඇති 1 , 2 , 3 , 4 යන පිළිතුරුවලින් නිවැරදි හෝ වඩාත් ගැලපෙන පිළිතුර තෝරන්න.
- (iii) ඔබට සැපයෙන පිළිතුරු පත්‍රයේ එක් එක් ප්‍රශ්නය සඳහා දී ඇති කව අතුරින් ඔබ තෝරාගත් පිළිතුරෙහි අංකයට සැසඳෙන කවය තුළ (*) ලකුණ යොදන්න.

-
- (01) දේශීය සාහිත්‍ය මූලාශ්‍රය අතුරෙන් පැරණිකම වංසකථාව ලෙස සැලකෙන්නේ,
 - (1) දීපවංසය
 - (2) දූපවංශය
 - (3) මහාවංසය
 - (4) බෝධි වංසය

 - (02) වෙනත් පුද්ගලයින් විසින් පවසන ලද තොරතුරු මත ශ්‍රී ලංකාව පිළිබඳ වාර්තා ලියූ කතුරයා මින් කවරෙක් ද?
 - (1) රොබට්තෝක්ස්
 - (2) රිබෙයිරෝ
 - (3) පර්නාමිඩික්වේරෝස්
 - (4) ෆිලිප්ස් බැල්ඩියස්

 - (03) උඩමළල, අළුගල්ගේ, බුන්දල ප්‍රාග් ඓතිහාසික ජනාවාස අයත්වන පරිසර කලාපය වන්නේ,
 - (1) පහතරට වියළි කලාපය
 - (2) පහතරට අතරමැදි වියළි කලාපය
 - (3) ශුෂ්ක කලාපය
 - (4) අර්ධ ශුෂ්ක කලාපය

 - (04) - කැලෑදෙල් ඇට පුළුස්සා ආහාරයට ගැනීම
 - ආහාර සඳහා ලුණු භාවිතා කිරීම
 ඉහත සාක්ෂි හමුවූ ප්‍රාග් ඓතිහාසික ස්ථානය මින් කුමක් ද?
 - (1) බෙල්ලන් බැඳි පැලැස්ස
 - (2) කිතුල්ගල බෙලිලෙන
 - (3) අක්කනගොඩ අළුලෙන
 - (4) බටදොඹලෙන

 - (05) මුල් ඓතිහාසික යුගයේ ජනාවාස ව්‍යාප්තව පැවැති ප්‍රදේශ පෙන්නුම් කරන ප්‍රධාන දර්ශකය වන්නේ,
 - (1) කුඩා ගම්වැව්වල ව්‍යාප්තියයි.
 - (2) මහා වැව්වල ව්‍යාප්තියයි.
 - (3) උඩරංවාමඩම ප්‍රදේශයෙන් හමුවූ සාධකයි.
 - (4) ගල්ලෙන්වලින් හමුවූ සාධකයි.

 - (06) උඩරංවාමඩම පැරණි නිවාසයේ කැනීමිවලින් අනාවරණය වූ තාක්ෂණික තොරතුරක් නොවන්නේ මින් කුමක් ද?
 - (1) මැටි පබළු නිපදවීමේ තාක්ෂණය.
 - (2) ගිලා නොබසින ලෙස ගෙබිම සකස් කර ගැනීම.
 - (3) කාන්තාවන් තමන්ගේ රූ සපුට අලංකාරය සඳහා කටයුතු කර ඇති බව.
 - (4) ජේෂ් කර්මාන්තයේ නියැලුණු බව.

(07) පරමකවරුන්ගේ සහාය ලබාගෙන විමධ්‍යගතව පැවති දේශපාලන බලය මධ්‍යගත කළ රජකුමා ලෙස ගෞරවාදරයට පත්වන්නේ,

- (1) පණ්ඩුකාභය (2) දේවානම්පියතිස්ස (3) දුටුගැමුණු (4) වසභ

(08) පියාගෙන් පුතාට රජකම හිමිවීමේ සම්ප්‍රදාය අනුව රාජ්‍යත්වයට පත් රජවරු දෙදෙනා නිවැරදිව සඳහන් වන පිළිතුර තෝරන්න.

- (1) දේවානම්පියතිස්ස - උන්නිය (2) වසභ - වංකනාසිකතිස්ස
(3) දුටුගැමුණු - සද්ධාතිස්ස (4) පළමුවන කාශ්‍යප - මුගලන්

(09) පරිපාලන දිස්ත්‍රික්ක (ආස්ථාන) වෙන්කොට ඒ එක් එක් දිස්ත්‍රික්ක පාලනය කිරීමට ඇමතිවරුන් පත්කළ රජකුමා ලෙස ඉතිහාසයේ සඳහන් වන්නේ,

- (1) පණ්ඩුකාභය (2) දුටුගැමුණු
(3) වසභ (4) පළමුවන විජයබාහු

(10) අතීතයේ දී මෙරට දියුණු විදේශ වෙළඳාමක් පැවතුණු බවට සාක්ෂියක් වන්නේ,

- (1) ප්‍රධාන නගරවල විදේශ වෙළඳ මධ්‍යස්ථාන පිහිටා තිබීම ය.
(2) රටපුරා ව්‍යාප්ත වූ ජනාවාස රටාවක් තිබීම ය.
(3) ප්‍රධාන ගංගා ආශ්‍රිතව වෙරළාසන්නව වරායන් පිහිටා තිබීමයි.
(4) ජනාවාස සම්බන්ධ කෙරෙමින් තැනූ මාර්ග රාශියක් තිබීමයි.

(11) පොළොන්නරුව පාලන මධ්‍යස්ථානයක් ලෙස තෝරා ගැනීමට බලපෑ ප්‍රබල ම සාධකය මින් කුමක් ද?

- (1) ගෝකණ්ණතිත්ථ වරායේ වෙළඳ කටයුතු පාලනයට පහසුවීම
(2) මහවැලි ගඟ අසබඩ පිහිටා තිබීම නිසා පැවති ආරක්ෂාව
(3) අනුරාධපුර රාජධානියට නිරන්තර දකුණු ඉන්දීය ආක්‍රමණ එල්ලවීම
(4) පොළොන්නරුවේ සිට ලංකාවේ සියලු ප්‍රදේශ පාලනයට පහසුවීම

(12) මෙරට අභ්‍යන්තර වෙළඳ නීති රීති පිළිබඳව තොරතුරු ලැබෙන මූලාශ්‍රයක් වන්නේ,

- (1) සොරබොර වැව ටැම් ලිපිය (2) ගොඩවාය ටැම් ලිපිය
(3) මිහින්තලා පුවරු ලිපිය (4) තෝනිගල සෙල්ලිපිය

(13) සෙල්ලිපිවල දසගම් ඇත්තන් යනුවෙන් හඳුන්වා ඇත්තේ,

- (1) ගම් දහයක සිටින ජනගහණයයි.
(2) ගම් දහයක බලවත් ප්‍රභූ පිරිසයි.
(3) ප්‍රාදේශීය මට්ටමේ පරිපාලන මණ්ඩලයයි.
(4) ගම් දහයක විහාර දේපල ආරක්ෂා කළ පිරිසයි.

(14) - පනාකඩුව තඹ සන්නස

- වල්ලිපුරම් රත්පත් ලේඛනය

ඉහත මූලාශ්‍රවලට අදාළ රජවරුන් දෙදෙනා පිළිවෙලින් සඳහන් පිළිතුර තෝරන්න.

- (1) වසභ, හතරවන උදය (2) කුටකණ්ණ අභය, වසභ
(3) වසභ, පළමුවන විජයබාහු (4) පළමුවන විජයබාහු, වසභ

- (15) හයවන අග්ගබෝධි රාජ්‍ය සමයේ සිදුවූ වැදගත් සිද්ධිය මින් කුමක් ද?
 (1) උණ රෝගීන් සඳහා රෝහලක් ඉදිකිරීම
 (2) විසි වතාවක් ශ්‍රී ලංකාවෙන් විනයට රාජ්‍ය තාන්ත්‍රික දූත ගමන් යෙදීම
 (3) ගැබ්නි මව්වරුන් උදෙසා මාතෘ නිවාසයක් ඉදිකිරීම
 (4) වෙර රාජ්‍යයේ පත්තිනි දේවාලයක් විවෘත කිරීමේ උත්සවයකට සහභාගී වීම
- (16) පහත “අ” තීරුවේ ඇති සෙල්ලිපි “ආ” තීරුවේ සඳහන් විවිධ ශිල්පීන් සමඟ නිවැරදිව ගළපා පිළිතුර තෝරන්න.

“අ” තීරුව	“ආ” තීරුව
1. මුතුගල්ල සෙල්ලිපිය	A - රන්කරුවන්
2. මණ්ඩගල සෙල්ලිපිය	B - ඇන්දන් ශිල්පීන්
3. වෙහෙරකෙම සෙල්ලිපිය	C - වළං තනන්නන්
4. වේගිරිය දේවාල සෙල්ලිපිය	D - නූල් කටින්නන්
	E - යකඩ වැඩ කරන්නන්

 (1) EADB (2) EABD (3) DACB (4) AEDB
- (17) හේමමාලා සහ දන්ත කුමරුන් මෙරටට ගොඩබට වරාය ලෙස ඉතිහාසයේ සඳහන් වන්නේ,
 (1) ජබ්බුකෝල පට්ටන (2) ලංකා පට්ටන
 (3) ගෝකණ්ණතිත්ථ (4) මහා තිත්ථ
- (18) තිරුකේතිය්වරම් හින්දු කෝවිල ඉදිකර ඇත්තේ කවර ප්‍රදේශයක ද?
 (1) ගෝකණ්ණතිත්ථ වරායට සමීපව ය. (2) මාතොට වරායට සමීපව ය.
 (3) කලාමය මුවදොර සමීපව ය. (4) හලාවත කලපුව සමීපව ය.
- (19) මහල් කිහිපයකින් යුත් ගොඩනැගිලි නිර්මාණය කිරීමට තරම් අපේ පැරණි වාස්තු විද්‍යාඥයින් නිපුණත්වයක් දැක්වූ බවට හොඳම නිදසුනක් වන්නේ,
 (1) ලෝවාමහාපාය (2) ඉසුරුමුණිය
 (3) ජේතවනාරාමය (4) රුවන්මැලිසෑය
- (20) ධාතුසේන, වසභ, මහසෙන්, පළමුවන පරාක්‍රමබාහු යන පාලකයන් සිදුකළ මහඟු කාර්යභාරයේ පොදු ලක්ෂණය ලෙස සැලකිය හැක්කේ මින් කුමක් ද?
 (1) දකුණු ඉන්දීය ආක්‍රමණවලින් රට බේරා ගැනීම
 (2) ශ්‍රී ලංකාව එක්සේසත් කිරීමට පියවර ගැනීම
 (3) බුදු දහමේ උන්නතිය උදෙසා කටයුතු කිරීම
 (4) වාරි කර්මාන්තයේ දියුණුව සඳහා කටයුතු කිරීම
- (21) මහවැලි ගඟේ අතු ගංගාවක් හරස්කර මින්තේරි, ගිරිතලේ, කවුඩුලු වැව්වලට ජලය රැගෙන ගිය පුරාණයේ ඉදිකළ දැවැන්ත ඇළ මාර්ගය වන්නේ,
 (1) යෝධ ඇළ (2) මිනිපේ ඇළ
 (3) ඇළහැර ඇළ (4) අංගමැඩිල්ල ඇළ

(22) මෙරට පැරණි රන් කර්මාන්තයේ දියුණුව විදහාපාන මල්කැටයම් විසි එකක් සහිත වී ඇටයක ප්‍රමාණයේ රන් තැල්ලක කොටසක් හමුවූයේ කුමන ස්ථානයකින් ද?

- (1) ජේතවන විහාරය (2) අභයගිරි විහාරය
(3) සීගිරිය (4) මිහින්තලය

(23) සකපෝරුව නම් සරල යන්ත්‍රය ආධාර කරගෙන භාණ්ඩ නිෂ්පාදනය කිරීම සඳහා භාවිත කරන ලද අමුද්‍රව්‍ය වූයේ,

- (1) නූල් (2) යකඩ (3) රන් (4) මැටි

(24) ස්ථිතික ජල විද්‍යා මූලධර්මය පැරණි ශ්‍රී ලාංකික ඉංජිනේරුවන් සතුව පැවැති බව සනාථ කිරීමට කදිම නිදර්ශනයක් වන්නේ මින් කුමක් ද?

- (1) ඉබ්බන්කටුව සුසාන භූමියෙන් හමුවූ පබළු මාලය
(2) රුවන්වැලිසැය ස්තූපයේ අත්තිවාරම ගොඩනැගූ ආකාරය
(3) ස්වාභාවික සුළං බලය යොදාගෙන යකඩ නිස්සාරණය
(4) දැදිගම සුනිසර වෛත්‍යයෙන් හමුවූ ලෝකඩ ඇත්පහන

(25) ආංගුලය, වියන යන මිමි භාවිතා කර මැනීම කර ඇත්තේ,

- (1) කෙටි දුර මැනීම සඳහා ය. (2) දිගු දුර මැනීම සඳහා ය.
(3) බර මැනීම සඳහා ය. (4) කාලය මැනීම සඳහා ය.

(26) ආලාභන පිරිවෙන් සංකීර්ණයේ සොයාගැනීම් පිළිබඳ වැදගත්ම තොරතුරු සඳහන් පිළිතුර තෝරන්න.

- (1) ලෝහ තාක්ෂණයේ දියුණුව හා ජල කළමනාකරණයේ දක්ෂතාවය
(2) ශල්‍ය වෛද්‍ය විද්‍යාවේ දියුණුව හා උද්‍යාන නිර්මාණ කුසලතාවය
(3) ශල්‍ය වෛද්‍ය විද්‍යාවේ දියුණුව හා අපද්‍රව්‍ය කළමනාකරණයේ දක්ෂතාවය
(4) අපද්‍රව්‍ය කළමනාකරණ දක්ෂතාව හා වාස්තු විද්‍යාත්මක කුසලතාවය

(27) - නගර නිර්මාණය ජ්‍යාමිතික සැලසුම් ආකෘතියෙන් මිදී නිදහස් ස්වරූපයකට පරිවර්තනය වීම
- නගර මහා පරිමාණ ස්වරූපයක් පෙන්වුම් නොකිරීම
ඉහත ප්‍රකාශ හා සම්බන්ධ නගර යුගලය තෝරන්න.

- (1) අනුරාධපුරය හා පොළොන්නරුව (2) පොළොන්නරුව හා යාපහුව
(3) අනුරාධපුරය හා මාගම (4) දඹදෙනිය හා යාපහුව

(28) පහත A,B,C,D යටතේ දක්වා ඇති සිදුවීම් අනුපිළිවෙළ අනුව පෙළගැස්වූ විට ලැබෙන පිළිතුර තෝරන්න.

- A - ජාවක චන්ද්‍රභානුගේ ආක්‍රමණය
B - කාලිංගරායර හා චෝඩගංග සෙන්පතීන්ගේ ආක්‍රමණය
C - රාජ රාජ චෝල රජුගේ ආක්‍රමණය
D - කාලිංග මාසගේ ආක්‍රමණය

- (1) ABCD (2) CDAB (3) DCAB (4) CDBA

- (29) සිංහල සාහිත්‍යයේ ස්වර්ණමය යුගය ලෙස ඉතිහාසයේ සඳහන් වන්නේ,
 (1) දඹදෙණි යුගය (2) කුරුණෑගල යුගය
 (3) ගම්පොළ යුගය (4) කෝට්ටේ යුගය
- (30) ගමේ සැඟවී සිටින අපරාධකරුවන් අල්ලා දෙනතුරු ගම්වැසියන් විසින් රජයට ගෙවිය යුතු බද්ද හඳුන්වා ඇත්තේ කුමන නමින් ද?
 (1) ඇඟ බද්ද (2) රේගු බද්ද (3) කුරුවෙ බද්ද (4) ගෘහ දණ්ඩ බද්ද
- (31) පාණ්ඩ්‍ය වංශිකයන් විසින් තුන් වතාවක් පොළොන්නරුවේ රාජ්‍ය පාලනයට පත්කළ රැජිනිය වූයේ,
 (1) සුගලා බිසව (2) කල්‍යාණවතී බිසව
 (3) ලීලාවතී බිසව (4) වූල සිවලී බිසව
- (32) පාණ්ඩ්‍ය හා කාම්බෝජ ආභාෂය ලබා මෙරට ඉදිවූ ගෘහ නිර්මාණ කලාවට උදාහරණයක් වන්නේ,
 (1) යාපහුව පියගැට පෙළ (2) ගඩලාදෙනි පිළිම ගෙය
 (3) ලංකාතිලක විහාරය (4) ඇම්බැක්කේ දේවාලය
- (33) පහත දැක්වෙන තොරතුරු අතුරෙන් පළමුවන විමලධර්මසූරිය රජුට පමණක් අදාළ පිළිතුර තෝරන්න.
 A - රන්දෙනිවෙල සටනට නායකත්වය දීම
 B - දෙල්ගමු විහාරයේ සඟවා තිබූ දන්ත ධාතුව මහනුවරට වැඩම කරවීම
 C - දන්තුවේ සටනේ දී පෘතුගීසීන් අන්ත පරාජයට පත් කිරීම
 D - පෘතුගීසීන් මෙරටින් පලවා හැරීම
 (1) A හා B (2) B හා C (3) C හා D (4) A හා C
- (34) පෘතුගීසීන් උඩරට යටත් කර ගැනීම සඳහා කළ සටන්වල දී "දියෝ ගු ද මෙලෝ" විසින් මෙහෙය වූයේ,
 (1) දන්තුවේ සටනයි (2) බලන සටනයි
 (3) රන්දෙනිවෙල සටනයි (4) ගන්නෝරුව සටනයි
- (35) මහනුවර රාජ්‍ය සමයේ රජුට අයත් කාර්යයන් දැක්වෙන පිළිතුර තෝරන්න.
 A - බදු එකතු කිරීමේ කටයුතු ක්‍රියාත්මක කිරීම.
 B - විහාර හා දේවාල පාලන කටයුතු භාරව කටයුතු කිරීම.
 C - සම්ප්‍රදාය හා පෙර සිරිතට අනුව කටයුතු කිරීම.
 D - වැරදි කරුවන්ට මරණීය දණ්ඩනය පැවරීම.
 (1) A හා B (2) A හා D (3) B හා C (4) C හා D
- (36) රාජ්‍යයට උරුමකම් කීම සඳහා රජතුමාට පුතෙකු නොසිටි විට බිසවගේ සහෝදරයාට රජකම උරුම වීමේ සම්ප්‍රදාය අනුව රාජ්‍යත්වයට පත්වූයේ කුමන රාජ වංශය ද?
 (1) කාලිංග (2) පාණ්ඩ්‍ය (3) නායක්කර් (4) ලම්බකර්ණ

(37) ක්‍රි.ව. 1796 දී ඉංග්‍රීසීන් ලංකාවේ වෙරළබඩ ප්‍රදේශ අල්ලා ගන්නා අවස්ථාවේ දී උඩරට පාලනය කළ රජතුමා කවුරුන් ද?

- (1) ශ්‍රී වීර පරාක්‍රම නරේන්ද්‍රසිංහ
- (2) කීර්ති ශ්‍රී රාජසිංහ
- (3) රාජාධිරාජසිංහ
- (4) ශ්‍රී වික්‍රම රාජසිංහ

(38) ලන්දේසි ප්‍රතිපත්තිවල කැපී පෙනෙන ලක්ෂණයක් නොවන්නේ,

- (1) පහතරට ඇතැම් ප්‍රදේශවල වී වගාව දියුණු කිරීම ය.
- (2) උඩරට ආක්‍රමණය කර යටත් කර ගැනීම සඳහා සේනා සංවිධානය කිරීම ය.
- (3) බුරුමයෙන් මෙරටට උපසම්පදාව ගෙන්වා ගැනීමට නැව් සපයාදීම ය.
- (4) කුරුඳු වගාවක් ලෙස දියුණු කිරීමට කටයුතු කිරීම ය.

(39) ලියනාඩෝ ඩාවින්චි විසින් නිර්මාණය කරන ලද අග්‍රසංඛයේ කලා කෘතියක් ලෙස සැලකෙන්නේ මින් කවරක් ද?

- (1) අන්තිම හෝජන සංග්‍රහය
- (2) පියෙටා ප්‍රතිමාව
- (3) අවසාන විනිශ්චය
- (4) ආදම්ගේ චිත්‍රය

(40) යුරෝපයේ පුනරුදය ආරම්භ වූ රට හා නගරය සඳහන් පිළිතුර තෝරන්න.

- (1) ඉතාලිය - ෆ්ලෝරන්ස්
- (2) ඉතාලිය - රෝමය
- (3) ග්‍රීසිය - ඇතැන්ස්
- (4) ප්‍රංශය - පැරිස්

බස්නාහිර පළාත් අධ්‍යාපන දෙපාර්තමේන්තුව බස්නාහිර පළාත් මධ්‍යම මාකාණයේ කல்විත් තිணைக்கොටු මධ්‍යම මාකාණය Department of Education - Western Province Department of Education බස්නාහිර පළාත් අධ්‍යාපන දෙපාර්තමේන්තුව බස්නාහිර පළාත් මධ්‍යම මාකාණයේ කல்විත් තිணைக்கොටු මධ්‍යම මාකාණය Department of Education - Western Province Department of Education බස්නාහිර පළාත් අධ්‍යාපන දෙපාර්තමේන්තුව බස්නාහිර පළාත් මධ්‍යම මාකාණයේ කல்විත් තිணைக்கොටු මධ්‍යම මාකාණය Department of Education - Western Province Department of Education	බස්නාහිර පළාත් අධ්‍යාපන දෙපාර්තමේන්තුව මධ්‍යම මාකාණයේ කல்විත් තිணைக்கොටු Department of Education - Western Province	බස්නාහිර පළාත් අධ්‍යාපන දෙපාර්තමේන්තුව බස්නාහිර පළාත් මධ්‍යම මාකාණයේ කல்විත් තිணைக்கොටු මධ්‍යම මාකාණය Department of Education - Western Province Department of Education බස්නාහිර පළාත් අධ්‍යාපන දෙපාර්තමේන්තුව බස්නාහිර පළාත් මධ්‍යම මාකාණයේ කல்විත් තිணைக்கොටු මධ්‍යම මාකාණය Department of Education - Western Province Department of Education බස්නාහිර පළාත් අධ්‍යාපන දෙපාර්තමේන්තුව බස්නාහිර පළාත් මධ්‍යම මාකාණයේ කல்විත් තිணைக்கොටු මධ්‍යම මාකාණය Department of Education - Western Province Department of Education
--	--	--

වර්ෂ අවසාන ඇගයීම ஆண்டிறுதி மதிப்பீடு - 2017 Year End Evaluation			
ශ්‍රේණිය } 10 தரம் } 10 Grade } 10	විෂය } பாடம் } Subject }	පත්‍ර } வினாத்தாள் } Paper }	කාලය } காலம் } Time }

සැලකිය යුතුයි:

- I කොටසේ පළමුවන ප්‍රශ්නය අනිවාර්ය වේ.
- II කොටසින් ප්‍රශ්න හතරකට ද, III කොටසින් ප්‍රශ්න එකකට ද පිළිතුරු සපයන්න.
- පිළිතුරු සැපයිය යුතු මුළු ප්‍රශ්න සංඛ්‍යාව හයකි.

I කොටස

(01) (අ) පහත (i) යටතේ දක්වා ඇති ඓතිහාසික ස්ථාන සියල්ලම සපයා ඇති ශ්‍රී ලංකා සිතියමෙහි ද, (ii) යටතේ දක්වා ඇති ඓතිහාසික ස්ථාන සියල්ල ම සපයා ඇති ලෝක සිතියමෙහිද ලකුණු කර නම් කරන්න.

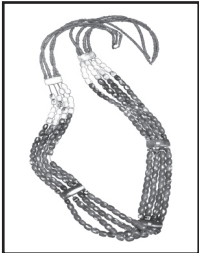
- (i) මහනුවර, මාගම, කාලිතිත්ප, පරාක්‍රම සමුද්‍රය, යාපනය, කලාවැව, දේවනගර, යාපහුව, අලිගල, යෝධවැව, ලංකාපටුන, අනුරාධපුරය (ලකුණු 12)
- (ii) රතු මුහුදු, ඉතාලිය, ගෝව, පෘතුගාලය, බ්‍රිතාන්‍යය, මලය අර්ධද්වීපය (ලකුණු 06)

(ආ) (i) පහත A, B, C, D යටතේ දක්වා ඇති ඓතිහාසික තොරතුරු හා සම්බන්ධ පුද්ගලයින් කවුරුන්දැයි අනුපිළිවෙලින් ඔබේ පිළිතුරු පත්‍රයේ ලියා දක්වන්න.

- A - ආර්ය චක්‍රවර්තීන්ගේ උදව් ලබාගෙන ශ්‍රී පාදය වන්දනා කළ අරාබි ජාතික සංචාරකයා
- B - කැලිකට් වරායට ගොඩබැස ක්‍රිස්තියානීන් හා කුළුබඩු සොයා පැමිණි බව ප්‍රකාශ කළ තැනැත්තා
- C - මාසගේ පාලනයෙන් රජරට මුදවාගත් පාලකයා
- D - සමන්තපාසාදිකාව රචනා කරන ලද කතුවරයා (ලකුණු 04)

● A සහ B යටතේ දක්වා ඇති පින්තූර අධ්‍යයනය කොට අසා ඇති ප්‍රශ්නවලට පිළිතුරු ලියන්න.

- (ii) (1) A රූපයෙන් දැක්වෙන නිර්මාණය කුමක් ද?
- (2) මෙය සොයාගන්නා ලද්දේ කුමන ස්ථානයෙන් ද?
- (3) එම ස්ථානය කුමන ඓතිහාසික යුගයට අයත්වේ ද?
- (4) එකල මෙම නිර්මාණය භාවිතයෙන් හෙළිවන එක් සාධකයක් ලියන්න. (ලකුණු 04)



A රූපය

- (iii) (1) මෙම චිත්‍රය දක්නට ලැබෙන ස්ථානය නම් කරන්න.
- (2) මෙය කුමන රාජධානි සමයට අයත් වේ ද?
- (3) මෙම නිර්මාණය කරවූයේ යැයි සැලකෙන රජතුමා කවුරුන් ද?
- (4) විද්වතුන්ගේ අදහස අනුව මෙම චිත්‍රවලින් නිරූපනය වන එක් ලක්ෂණයක් සඳහන් කරන්න. (ලකුණු 04)



B රූපය

II කොටස

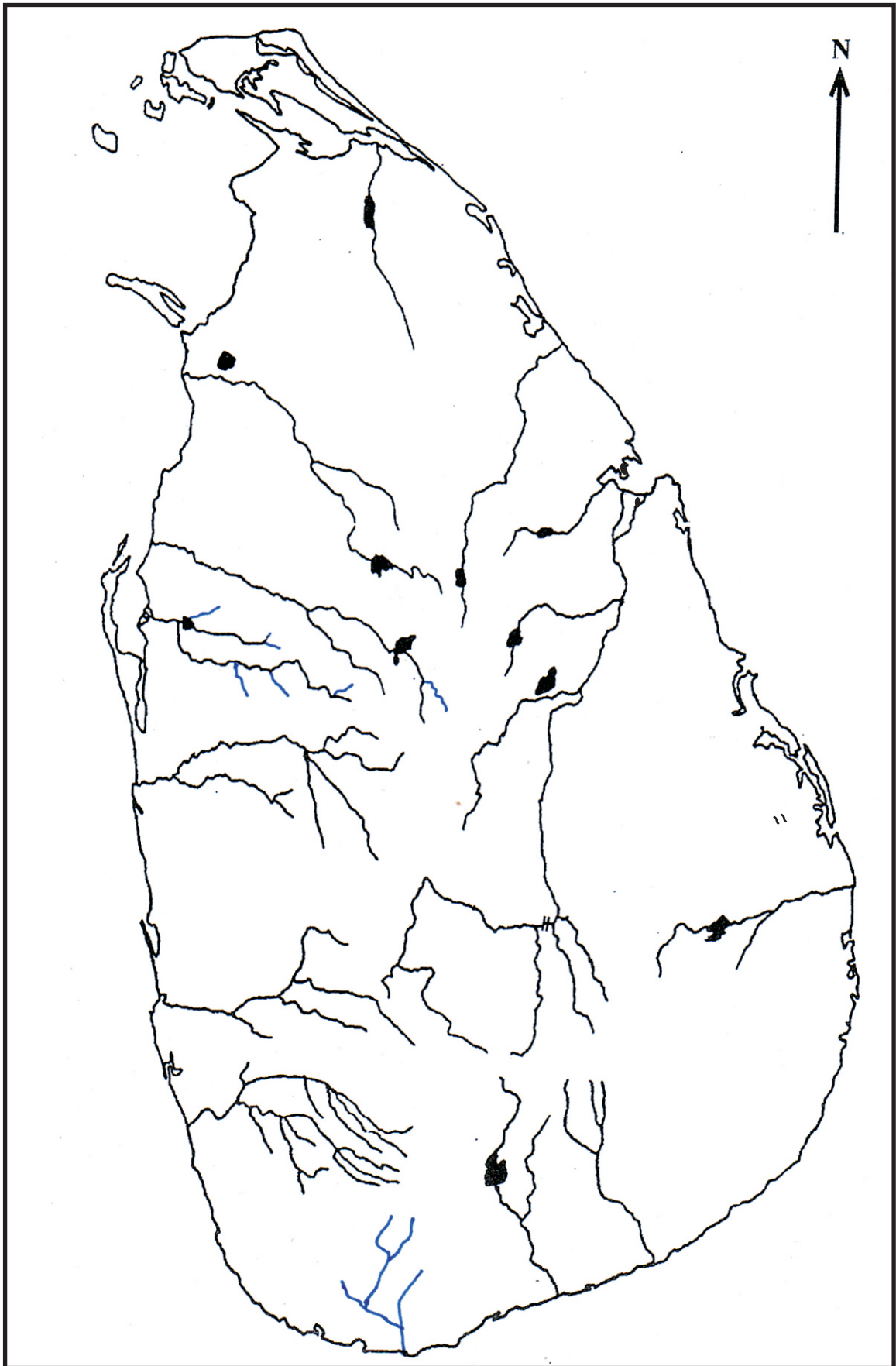
- (02) (i) ප්‍රාග් ඓතිහාසික මානවයා ජීවත්වූ වෙරළාශ්‍රිත ඵලිමහන් වාසස්ථාන තුනක් නම් කරන්න. (ලකුණු 03)
- (ii) ප්‍රාග් ඓතිහාසික යුගයේ මානවයින් අනුභව කළ පිෂ්ඨය සහිත ආහාර වර්ග හතරක් ලියා දක්වන්න. (ලකුණු 04)
- (iii) ප්‍රාග් ඓතිහාසික යුගයේ අභිචාර විධි පිළිබඳ තොරතුරු හමුවන ස්ථාන දෙකක් නම් කර, අභිචාර විධිවල ස්වරූපය පිළිබඳ කෙටියෙන් පැහැදිලි කරන්න. (ලකුණු 05)
- (iv) පූර්ව ඓතිහාසික යුගයේ මානවයා මැටි භාවිතා කිරීමේ තාක්ෂණය වෙත නැඹුරු වූ බව සාධක දෙකක් ඇසුරෙන් විස්තර කරන්න. (ලකුණු 06)
-
- (03) (i) රජවරුන්ගේ ක්‍රියා කලාපය හා පෙනී සිටි ස්වරූපය අනුව රාජ්‍යත්ව සංකල්ප තුනක් පහත දැක්වේ. ඊට අදාළ රජවරු වරහන තුළින් තෝරා A, B, C අනුපිළිවෙලින් ලියා දක්වන්න. (මහසෙන්, කුටකණ්ණ අභය, නිශ්ශංකමල්ල, පළමුවන කාශ්‍යප)
- A. පර්වත රාජ :-
- B. චක්‍රවර්ති රාජ :-
- C. නරේශ්වර රාජ :- (ලකුණු 03)
- (ii) රටවැසියා බලාපොරොත්තු වූ පරිදි රජතුමාගේ ඉටුවිය යුතු යුතුකම් දෙකක් සඳහන් කරන්න. (ලකුණු 04)
- (iii) පැරණි ශ්‍රී ලංකාවේ රාජ්‍ය උරුමය ලැබුණු ආකාරය උදාහරණ දෙකක් සහිතව විස්තර කරන්න. (ලකුණු 05)
- (iv) දුටුගැමුණු රජතුමා මෙරට බිහිවූ ශ්‍රේෂ්ඨ පාලකයෙක් බව කරුණු තුනක් ඇසුරින් විස්තර කරන්න. (ලකුණු 06)
-
- (04) (i) හේන් හැඳින්වීමට පහත සඳහන් වචන භාවිතාකර ඇති මූලාශ්‍රය A, B, C අනුපිළිවෙලින් සඳහන් කරන්න.
- A. සෙහෙන් -
- B. සේන් -
- C. පිටිබිම් - (ලකුණු 03)
- (ii) සොරබොර වැව ටැම් ලිපියේ වෙළඳපලක පාලනය පිළිබඳ ඇතුළත් නීති දෙකක් ලියා දක්වන්න. (ලකුණු 04)
- (iii) පැරණි ශ්‍රී ලංකාවේ පැවති කර්මාන්ත දෙකක් උදාහරණ සහිතව විස්තර කරන්න. (ලකුණු 05)
- (iv) මෙරට පාලනය කළ රජවරු අසල්වැසි රටවල් සමඟ මෙන් ම දුරු රටවල් සමඟ ද සුභදශීලී සබඳතා පැවැත්වූ ආකාරය කරුණු තුනක් ඇසුරෙන් පැහැදිලි කරන්න. (ලකුණු 06)

- (05) (i) පහත සඳහන් වැව් කරවන ලද රජවරු කවුරුන්දැයි A, B, C අනුපිළිවෙලින් ලියා දක්වන්න.
- A. මින්තේරි වැව :-
- B. කලා වැව :-
- C. පදවිය වැව :- (ලකුණු 03)
- (ii) පහත සඳහන් කාර්යයන් උදෙසා අයකල බදු වර්ග අනුපිළිවෙලින් සඳහන් කරන්න.
- A - හේන් වගා කිරීම
- B - ඇළ මාර්ගවලින් මත්ස්‍යයින් ඇල්ලීම
- C - වැව්වල ජලය භාවිතා කිරීම
- D - රජුට අයත් ඉඩම්වල වගා කිරීම (ලකුණු 04)
- (iii) දේශීය පැරණි වෛද්‍ය තාක්ෂණය ඉතා උසස් මට්ටමක පැවති බව නිදසුන් දෙකක් සහිතව විස්තර කරන්න. (ලකුණු 05)
- (iv) මෙරට පැරණි ජල කළමනාකරණයේ විශිෂ්ඨ අවස්ථා තුනක් උදාහරණ සහිතව පැහැදිලි කරන්න. (ලකුණු 06)
- (06) (i) පහත සඳහන් ආරක්ෂිත ස්ථානවල බලකොටු පිහිටුවා ගත් ස්වදේශීය නායකයින් වරහනින් තෝරා A, B, C අනුපිළිවෙලින් ලියා දක්වන්න. (බුවනෙකබාහු ආදිපාද, සංඛ සෙනවි, සුභ සෙනවි)
- A. යාපහුව -
- B. ගෝවින්දමලය -
- C. ගංදෙනිය - (ලකුණු 03)
- (ii) පැරණි නගර පරිහානියට පත්වීම බලපෑ හේතු දෙකක් ලියන්න. (ලකුණු 04)
- (iii) හයවන පරාක්‍රමබාහු රජතුමාගේ ශ්‍රේෂ්ඨත්වය උදාහරණ දෙකක් ඇසුරින් විස්තර කරන්න. (ලකුණු 05)
- (iv) දෙවන නාගරීකරණ යුගයේ ආර්ථික රටාව වෙනස් වූ ආකාරය කරුණු තුනක් ඇසුරින් පැහැදිලි කරන්න. (ලකුණු 06)
- (07) (i) මහනුවර රාජධානි සමයේ රජතුමා විසින් ම විසඳන ලද නඩු වර්ග තුනක් නම් කරන්න. (ලකුණු 03)
- (ii) මහනුවර රාජධානියේ ඉඩම් අයිතිය හා භුක්තිය අනුව බෙදී ගිය කොටස් හතර නම් කරන්න. (ලකුණු 04)
- (iii) මහනුවර රාජධානියේ ආර්ථික කටයුතු සකස් වී තිබුණු ආකාරය කරුණු දෙකක් ඇසුරින් පැහැදිලි කරන්න. (ලකුණු 05)
- (iv) උඩරට රාජධානිය පෘතුගීසීන්ට යටත් කර ගැනීමට නොහැකි වූ හේතු තුනක් විස්තර කරන්න. (ලකුණු 06)

III කොටස

- (08) (i) යුරෝපයේ පුනරුද සමයේ බිහිවූ ගත් කතුවරු තිදෙනෙක් නම් කරන්න. (ලකුණු 03)
- (ii) පුනරුද සමයේ බිහිවූ අග්‍ර ගණයේ චිත්‍ර කලා නිර්මාණ දෙකක් සහ මූර්ති නිර්මාණ දෙකක් පිළිවෙළින් ලියා දක්වන්න. (ලකුණු 04)
- (iii) පුනරුදය ඇතිවීමට බලපෑ හේතු තුනක් සඳහන් කර ඉන් එක් හේතුවක් විස්තර කරන්න. (ලකුණු 05)
- (iv) පුනරුද සමයේ දේශපාලන හා ආර්ථික නවෝදය ඇති වූ ආකාරය කරුණු දෙකක් ඇසුරින් පැහැදිලි කරන්න. (ලකුණු 06)
-
- (09) (i) පහත සඳහන් රටවල් සොයා ගැනීමේ ගෞරවය හිමිවන පුද්ගලයින් A, B, C අනුපිළිවෙළින් ලියා දක්වන්න.
- A. බටහිර ඉන්දීය දූපත් -
- B. පිලිපීනය -
- C. කැනඩාව - (ලකුණු 03)
- (ii) පහත සඳහන් විද්‍යාඥයින් ලොවට දායාද කළ විද්‍යාත්මක සොයාගැනීම් A, B, C, D අනුපිළිවෙළින් සඳහන් කරන්න.
- A. ජොහැන්නස් ගුටෙන්බර්ග් -
- B. ගැලීලියෝ ගැලීලි -
- C. ජොහැන්නස් කෙප්ලර් -
- D. අයිසෙක් නිව්ටන් - (ලකුණු 04)
- (iii) නව මුහුදු මාර්ග සොයා යාමේ සාර්ථක කර ගැනීමට ඉවහල් වූ සාධක දෙකක් කෙටියෙන් විස්තර කරන්න. (ලකුණු 05)
- (iv) පුනරුදයේ බලපෑම නිසා මෙරට දේශපාලන හා ආර්ථික ක්‍ෂේත්‍රයේ ඇති වූ වෙනස්කම් තුනක් පැහැදිලි කරන්න. (ලකුණු 06)

(01) (අ) (i) ප්‍රශ්නය සඳහා



(01) (අ) (ii) ප්‍රශ්නය සඳහා

